

Audibel Intrigue AI
Yapay Zeka

Kablosuz Kişiyeye Özel İşitme Cihazı Kullanım Kılavuzu



Kablosuz Ürünler

CIC (Tamamen Kanal içi)

Uyanlar, Dikkat Edilecek Unsurlar ve Duyurular

GEREKLİ İŞİTME CİHAZI BİLGİLERİ

Aşağıdaki ek bilgiler ABD Gıda ve İlaç İdaresi (FDA) düzenlemelerine uygun olarak sağlanmıştır:



UYARI: 18 yaşından küçükler işitme cihazı kullanmadan önce doktora gitmelidir.

18 Yaşından küçüklerin özel bakıma ihtiyacı vardır ve işitme cihazını tıbbi değerlendirmesini yaptırmadan kullanmak işitme kaybını kötüleştirebilir. 18 yaşından küçük bir işitme cihazı kullanıcısı, yakın zamanda bir doktordan, tercihen bir kulak burun boğaz doktorundan (KBB) tıbbi bir değerlendirme yaptırmalıdır. İşitme cihazı kullanmadan önce bir doktor, cihazın kullanımının uygun olduğunu belirlemelidir.



İşitme cihazı uygulayıcılarına UYARI:

Potansiyel bir işitme cihazı kullanıcısına, kullanıcıyla ilgili mevcut diğer bilgileri sorgulayarak, durumunu gözlemleyerek veya gözden geçirerek belirlerseniz, işitme cihazını uygulamadan önce derhal bir doktora, tercihen KBB gibi bir işitme uzmanına danışmasını tavsiye etmelisiniz, potansiyel işitme cihazı kullanıcısı için koşullar aşağıda belirtilmiştir:

- Doğuştan veya travmatik olarak deformite,
- Son 6 ay içinde kulaktan sıvı, irin veya kan gelmesi
- Kulakta ağrı veya rahatsızlık,
- Aşırı kulak kiri öyküsü veya kulak kanalında bir şey olduğuna dair şüphe
- Yakın zamanda veya uzun süredir devam eden baş dönmesi
- Son 6 ay içinde aniden hızla kötüleşen veya dalgalanan işitme kaybı
- Yalnızca tek kulakta işitme kaybı veya çınlama (tinnitus) veya kulaklar arasında gözle görülür işitme farklılığı
- Odyometrik hava-kemik aralığı 500 Hz, 1000 Hz ve 2000 Hz'de 15 dB'ye eşit veya daha büyük olması



UYARI: İşitme cihazı uygulayıcısına, maksimum ses basıncı seviyesi 132 dB SPL'in üzerinde ise;

İşitme cihazı kullanıcısının kalan işitmesini etkileyebileceğinden, maksimum ses basıncı seviyesi 132 dB SPL'yi aşan bir işitme cihazı seçerken ve takarken dikkat etmelisiniz.

Uluslararası kullanım

İşitme cihazlarınız ülkenize veya bölgenize özel radyo frekansında çalışmak üzere onaylanmıştır. Ayrıca ülkeniz veya bölgeniz dışında kullanılması onaylanmayabilmektedir. Uluslararası seyahat sırasında çalıştırmanın diğer elektronik cihazlarda parazit neden olabileceğini veya diğer elektronik cihazların işitme cihazlarınızda parazite neden olabileceğini unutmayınız.

Yönetmelik gereği aşağıdaki uyarıları yapmamız gerekmektedir.



UYARI: Kablosuz işitme cihazlarının doğrudan diğer elektronik ekipmanların yanında kullanılmasından kaçınılmalıdır çünkü bu durum uygunsuz performansa neden olabilir. Böyle bir kullanım gerekiyse; işitme cihazlarınızın ve diğer ekipmanlarınızın normal şekilde çalışıp çalışmadığını kontrol edin.



UYARI: İşitme cihazlarınızın cihaz tarafından sağlananlar dışındaki aksesuarların, bileşenlerin veya yedek parçaların kullanılması, elektromanyetik emisyonların artmasına, elektromanyetik bağışıklığın azalmasına neden olabilir ve performansın düşmesine neden olabilir.



UYARI: Taşınabilir Radyo Frekansı İletişim ekipmanı işitme cihazınıza 30 cm'den (12 inç) daha yakın kullanılırsa işitme cihazınızın performansında düşüş meydana gelebilir.

Böyle bir durumda iletişim ekipmanından uzaklaşın.



UYARI: İşitme cihazının stabilitesi normal kullanım için tasarlanmıştır. Cihazın kırılmasına veya cihazın bileşeninin kopmasına neden olabilecek bir işitme cihazı takarken kulağa fiziksel etkilere kaçınınız. Bu, kulak kanalının yırtılmasına veya kulak zarının delinmesine neden olabilir. Bu meydana gelirse, değerlendirme ve güvenli bir şekilde çıkarılması için bir doktora görünmeniz şiddetle tavsiye edilir.



UYARI: İşitme cihazı sert bir yüzeye düşerse, işitme cihazının kırılmasına veya hasar görmesine neden olabilir. Buna, cihazın aksesuarları da dahildir. Kulağınıza yerleştirmeden önce işitme cihazının sağlam olduğundan emin olun. Cihazın hasarlı olduğunu tespit ederseniz, kullanmayı bırakın ve işitme uzmanınıza görün.



UYARI: Çıkarma yardımcısına baskı uygulanması, cihazın kırılmasına neden olabilir. Çıkarma yardımcısı kırılırsa ve cihazı dikkatlice çıkaramazsanız, güvenli bir şekilde çıkarılması için bir hekime görünmeniz önerilir.



İŞİTME UZMANINA UYARI

Bir işitme uzmanı, olası bir cihaz kullanıcısına, cihaz kullanmadan önce derhal lisanslı bir hekime (tercihen bir KBB uzmanına) danışmasını tavsiye etmelidir; eğer işitme uzmanı, potansiyel kullanıcının durumunu gözlemleyerek uygulama yapmalıdır. Potansiyel kullanıcı için koşullar aşağıda belirtilmiştir:

- Kulağın gözle görülür konjenital veya travmatik deformitesi
- Son 90 gün içinde kulaktan aktif drenaj öyküsü
- Son 90 gün içinde ani veya hızla ilerleyen işitme kaybı öyküsü
- Akut veya kronik baş dönmesi
- Son 90 gün içinde ani veya yeni başlayan tek taraflı işitme kaybı



UYARI: Tinnitus terapi sesi üreten cihazların kullanımıyla ilişkili bazı endişeler var. Bunlar arasında tinnitusun kötüleşme potansiyeli, işitme eşiklerinde olaşı bir değışiklik ve işitme cihazıyla temas noktasında olaşı cilt tahrişı yer alır.

Multiflex Tinnitus Teknolojisi bu endişeleri en aza indirecek şekilde tasarlanmıştır. Bununla birlikte herhangi bir baş dönmesi, mide bulantısı, baş ağrısı veya kalp çarpıntısı yaşarsanız veya fark ederseniz, işitme cihazını kullanmayı derhal bırakmalı ve bir tıbbi, odyoloji veya başka bir işitme uzmanınıza danışmalısınız.

Herhangi bir işitme cihazında olduđu gibi, tinnitus terapi cihazının kötüye kullanılması potansiyel olarak bazı zararlı etkiler doğurabilir. Yetkisz kullanımı önlemek ve işitme cihazını çocukların ve evcil hayvanların erişemeyeceđi bir yerde tutmak için özen gösterilmelidir.

DÜŞME UYARISI ÖZELLİĐİ

Düşme Uyarısı, düşmeniz veya düşmeyle ilgili olmayan bir olay yaşamanız durumunda başkalarını bilgilendirmek için kullanılabilir. Bu özellik, önceden tanımlanmış kişilere SMS gönderecek şekilde ayarlanabilir. Düşme Uyarısı, otomatik ve / veya manuel olarak başlatılan uyarılar gönderecek şekilde ayarlanabilir.



UYARI: Otomatik Uyarı düşmelerin %100'ünü algılayabilir.



UYARI: Otomatik Uyarı Hassasiyetini azaltmak, Düşme Uyarısı sisteminizin bazı düşmeleri algılamasını önleyebilir. Örneđin, Otomatik Uyarı aşağıdaki durumlarda bir düşüşü algılayabilir:

- Hassasiyet ayarı kullanıcı için uygun değilse
- Düşüş çok yavaş ya da yavaş yavaş aşağı kayıyorsunuz
- Ayađa kalkar ve tam bir yürüyüşten hemen sonra yürümeye başlıyorsunuz



UYARI: Otomatik Uyarı yanlış uyarılar başlatabilir. Kişilerinize yanlış uyan metin mesajlarının gönderilmesini önlemek için uyarıyı akıllı telefonunuzdan veya işitme cihazlarınızın herhangi birindeki kullanıcı kontrolüne basarak iptal edebilirsiniz.



UYARI: Düşme Uyarısı iletişim hatalarını azaltmak için:

- İşitme cihaz(lar)ınızın açık olması, eşleştirilmiş olması ve Bluetooth® bağlantısı kullanılarak akıllı telefonunuzla bağlantısı olması gerekir.
- Mobil cihaz açık olmalı ve işitme cihazı mobil uygulaması açık olmalıdır. (ön planda veya arka planda).
- Mobil cihazın İnternet'e (hücresel ağ veya WiFi üzerinden) bağlantısı olmalıdır.



DİKKAT: Bu cihaz yüksek gürültülü ortamda işitme koruması sağlamaz.

Kısa veya uzun süreli aşırı yüksek seslere maruz kalıyorsanız bu cihazı çıkarmalısınız. Gürültülü bir yerdeyseniz, bu cihazı takmak yerine doğru işitme korumasını tercih etmelisiniz. Genel olarak, kulak tıkacıları gürültülü bir yerde kullanacaksanız, işitme cihazını çıkarmalı ve kulak tıkacını kullanmalısınız.

⚠ DİKKAT: Ses çıkışı rahatsız edici veya acı verici olmamalıdır.

Ses çıkışı rahatsız edici derecede yüksek veya acı vericiyse sesi kısmalı veya cihazı çıkarmalısınız. Sesi sürekli olarak kısmanız gerekiyorsa, cihazınızın ayarlarını değiştirmeniz gerekebilir.

⚠ DİKKAT: Kulağınıza bir parça sıkırsa tıbbi yardıma ihtiyacınız olabilir.

İşitme cihazınızın herhangi bir parçası, örneğin prob ucu kulağınıza takılırsa ve parmaklarınızla kolayca çıkaramazsanız, en kısa sürede tıbbi yardım alın. Cımbız veya pamuklu çubuk kullanmayı denememelisiniz çünkü bunlar parçayı kulağınızın daha da derinlerine itebilir ve kulak zarınıza veya kulak kanalınıza ciddi şekilde zarar verebilir.

NOT: İşitme cihazının performansından beklentileriniz

İşitme cihazı, işitme kaybı olan birçok kişiye fayda sağlayabilmektedir. Bununla birlikte, normal işitmeyi geri getiremeyeceğini ve yine de gürültüde duymakta zorluk çekebileceğinizi bilmelisiniz. Ayrıca bir işitme cihazı, işitme kaybına neden olan tıbbi bir durumu engellemeyecek veya iyileştirmeyecektir.

İşitme cihazı kullanmaya başlayan kişilerin bazen cihazlara alışması için birkaç haftaya ihtiyacı olabilir. Benzer şekilde, birçok uzman cihaz eğitimi veya danışmanlığının kullanıcılara cihazlardan daha fazla yararlanmalarına yardımcı olabileceğini düşünüyor.

Her iki kulakta da işitme kaybınız varsa, özellikle sizi dinlemekten yoran durumlarda — örneğin gürültülü ortamlarda - her ikisinde de işitme cihazı kullandığınızda daha fazla fayda görebilirsiniz.

NOT: 18 yaşından küçüklerde işitme kaybı.

18 Yaşından küçükler önce bir doktora, tercihen bir kulak burun boğaz doktoruna (KBB) görünmelidir, çünkü yetişkinlerden farklı ihtiyaçları olabilir.

- Doktor tıbbi durumları uygun şekilde belirleyecek ve tedavi edecektir.
- Doktor, işitme cihazı değerlendirilmesinde ayrı bir test için kişiyi odyoloğa yönlendirebilir.
- İşitme cihazı değerlendirmesi, odyologun uygun işitme cihazını seçmesine ve takmasına yardımcı olacaktır.

İşitme kaybı olan 18 yaşından küçük bir kişi, işitme cihazı satın almadan önce tercihen bir KBB uzmanı tarafından tıbbi bir değerlendirilmeden geçmelidir. Tıbbi değerlendirmenin amacı, işitmeyi etkileyebilecek ancak işitme cihazının kendi başına tedavi edemeyeceği tıbbi durumları belirlemek ve tedavi etmektir.

Tıbbi deęerlendirmenin ardından ve uygunsuz, doktor işitme kaybının tıbbi olarak deęerlendirildięine ve kişinin işitme cihazı adayı olduęuna dair bir reçete yazacaktır. Doktor, tıbbi deęerlendirmeden farklı olan ve uygun işitme cihazını belirlemeyi amaçlayan bir işitme cihazı deęerlendirmesi için kişiyi bir odyoloęa yönlendirebilir.

Odyolog, kişinin işitme cihazlı ve cihazsız duyma performansı için bir işitme cihazı deęerlendirmesi yapacaktır. Bu, odyoloęun kişinin bireysel ihtiyaçlarına uygun bir işitme cihazı seçmesini ve takmasını sağlayacaktır. Odyolog ayrıca, 18 yaşından küçüklerde işitme kaybının dil gelişiminde ve eğitim ve sosyal gelişimde sorunlara yol açabileceęi için deęerlendirme ve rehabilitasyon da sağlayabilir. Odyolog, 18 yaşından küçüklerde işitme kaybının deęerlendirilmesi ve rehabilitasyonunda yardımcı olmak için yeterli eğitim ve deneyime sahiptir.

POTANSİYEL Rx İŞİTME CİHAZI KULLANICILARI İÇİN ÖNEMLİ UYARI:

İyi bir saęlık uygulaması, işitme kaybı olan bir kişinin, işitme cihazı satın almadan önce lisanslı bir doktor (tercihen kulak hastalıkları konusunda uzmanlaşmış bir doktor) tarafından tıbbi bir deęerlendirmeye sahip olmasını gerektirir. Kulak hastalıkları konusunda uzmanlaşmış lisanslı doktora genellikle KBB uzmanı denir. Tıbbi deęerlendirmenin amacı, işitmeyi etkileyebilecek tüm koşulları işitme cihazı satın alınmadan önce tanımlandığından ve tedavi edildiğinden emin olmaktır.

Tıbbi deęerlendirmenin ardından doktorunuz size işitme kaybınızın tıbbi olarak deęerlendirildiğini ve işitme cihazı adayı olarak kabul edilebileceğini belirten yazılı bir reçete verecektir. Doktor, işitme cihazı deęerlendirmesi için sizi uygun şekilde bir odyoloęa veya işitme cihazı uygulayıcısına yönlendirecektir.

Odyolog veya işitme cihazı uygulayıcısı, işitme cihazlı ve cihazsız yeteneğinizi deęerlendirmek için bir işitme cihazı deęerlendirmesi yapacaktır. İşitme cihazı deęerlendirmesi, odyoloęun veya uygulayıcısının bireysel ihtiyaçlarınızı göre bir işitme cihazı seçmesini ve kullanmasını sağlayacaktır.

Bazı ülkelerde, reçeteli bir işitme cihazı satın almadan önce tıbbi bir değerlendirme yapılmalıdır. Bazı ülkeler ise bir yetişkinin tıbbi değerlendirilmeden feragat etmesine izin verir.

İşitme cihazı normal işitmeyi geri getirmeyecek ve organik koşullardan kaynaklanan işitme bozukluğunu önlemeyecek veya iyileştirmeyecektir. İşitme cihazının kullanımı işitme engelliliğinin yalnızca bir parçası olmakla birlikte işitme eğitimi ve dudak okuma eğitimi ile desteklenmesi gerekebilir. Çoğu durumda, işitme cihazının nadiren kullanılması, kullanıcının bu cihazdan tam olarak yararlanmasına izin vermez.

Bazı işitme cihazı kullanıcıları, cep telefonu kullanırken işitme cihazlarında uçuş sesi olduğunu bildirir bu cep telefonu ile işitme cihazının uyumlu olmayabileceğini gösterir. Cep telefonlarının işitme cihazları için potansiyel gürültü kaynakları olduğu iyi bilinmektedir. Audibel işitme cihazlarınız, dijital kablosuz cihazlara işitme cihazı bağlantısını tanımlayan ve ANSI C63.19 - 2019 gerekliliklerinin yanı sıra kullanıcı uyumluluğu kriterlerini karşılayan iki standarda uygunluk açısından test edilmiştir.

DİKKAT: Aşağıdakiler, işitme cihazlarının kullanımından kaynaklanan potansiyel fizyolojik yan etkilerdir. Aşağıdakiler meydana gelirse bir doktora danışın:

- İşitme Kaybının veya Kulak Çınlamasının Kötüleşmesi
- Isı (yanıklar), aşınma (kesikler ve çizikler), enfeksiyon, şoktan kaynaklanan ağrı veya rahatsızlık
- Dermal Alerjik Reaksiyon (iltihap, tahriş, şişme, akıntı)
- Aşırı kulak kiri üretimi (Kulak kiri)

Yeni işitme cihazlarınız için tebrikler!

Yeni işitme cihazlarınızı tanımak ve işitme deneyiminizden en iyi şekilde yararlanmak için bu yararlı kılavuzu kullanın.

Sonuçta, daha iyi duyduğunuzda, daha iyi yaşarsınız. Yeni işitme cihazlarınız sayesinde.

Bu kullanım kılavuzunda yer alan işitme cihazları:

CIC



Seri Numaraları

Sol: _____

Sağ: _____

İşitme cihazım şunları kullanıyor:

312 pil (CIC) – kahverengi

Mobil cihazınızı kullanarak daha fazla işitme cihazı özelliğine sahip olabileceğinizi biliyor muydunuz? Ayrıntılar için **Uyumlu Mobil Uygulamanızı Ayarlama** kılavuzunuza bakın.

İçindekiler

1. Uyarılar, Dikkat Edilecek Unsurlar ve

Duyurular	2
-----------------	---

2. İşitme Cihazlarınızı Tanıyın

İşitme Cihazlarınızla Tanışın	10
İşitme Cihazı Kullanımı	11
İşitme Cihazı Bakımı	20
Sorun Giderme Kılavuzu	22

3. Sorun Giderme Kılavuzu	22
---------------------------------	----

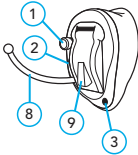
3. Ek Rehberlik

Kullanım Amacı	25
FCC Bilgisi	29
Mevzuat Bilgileri	30

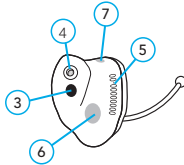
İşitme Cihazlarınızla Tanışın

Genel bakış

1. Kullanıcı kontrol tuşu
2. Mikrofon ve kapak
3. Ventilasyon
4. Filtre (dahil aksesuar) ve ses çıkışı
5. Seri numarası
6. Yan gösterge (yer değişebilir)
MAVİ sol kulak içindir, KIRMIZI sağ kulak içindir
7. Beyaz nokta işitme cihazının üst kısmını gösterir
8. Çıkarma yardımcısı (çıkarmayın, kesmeyin veya değiştirmeyin.)
9. Pil bölmesi



CIC



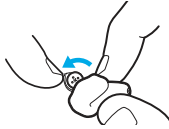
İşitme Cihazı Kullanımı

Pil

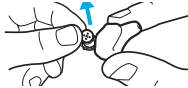
İşitme cihazınız güç kaynağı olarak bir pil kullanır. Pil boyutu ambalaj üzerindeki kahverengi (312) renk kodundan anlaşılabilir.

Pili takmak veya değiştirmek için:

1. Parmak ucunuzu pil kapağına yerleştirin.

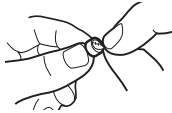


2. Pil kapağını yavaşça açın ve eski pili çıkarın.

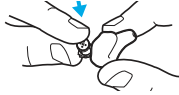


3. Yeni pilden renkli etiketi çıkarın.

En iyi sonuçlar için, pili takmadan önce etiketi çıkardıktan sonra 3-5 dakika bekleyin.



4. Pil kapağına “+” tarafı yukarı bakacak şekilde yerleştirin.



5. Pil kapağını kapatın.



Pil göstergeleri

Pil voltajı düşük olduğunda bir gösterge sesi duyulur. Pili değiştirmek için yaklaşık 30 dakikanız vardır. Pil çalışmayı durdurmadan hemen önce de bir gösterge sesi duyulabilir.

Faydalı pil ipuçları

- **ASLA PİL KAPAĞINI KAPATMAK İÇİN ZORLAMAYIN;** bu ciddi hasara yol açabilir. Kapak güvenli bir şekilde kapanmazsa, pilin doğru şekilde yerleştirildiğini kontrol edin.
- Pil kapağını çok fazla açmayın, aksi takdirde hasar meydana gelebilir.
- Kullanılmış pilleri derhal uygun atık veya geri dönüşüm konteynerine atın.
- * Piller boyut ve performans açısından farklılık gösterir. İşitme uzmanınız, kullanım ömrü tahminleri ve doğru boyut ve türü kullandığınızı doğrulanması için en iyi kaynağınızdır.

UYARILAR

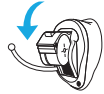
Piller yutulduğunda tehlikelidir. Pillerin kazara yutulmasını önlemeye yardımcı olmak için:

- Çocukların ve evcil hayvanların erişemeyeceği yerlerde saklayınız.
- İlaçlarınızı almadan önce kontrol edin; pillerin haplarla karıştırıldığı biliniyor.
- Pilleri asla ağızınıza koymayın, çünkü kolayca yutulabilirler.

AÇMAK için:

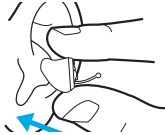
Bir pil takın ve

pil kapağını tamamen kapatın. İşitme cihazınızda birkaç saniye sürebilecek bir güç açma gecikmesi vardır. İşitme cihazınızın açık olduğunu belirten bir ton duyabilirsiniz.



İşitme cihazlarınızı takmak için:

1. İşitme cihazınızın dış kenarlarından tutarak kanal ucunu kulak kanalınıza nazikçe yerleştirin ve işitme cihazını geriye doğru döndürün.



2. İşitme cihazını yavaşça yerine bastırın. Tamamdır!

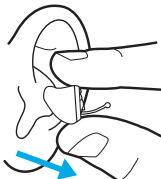


İşitme cihazlarınızı çıkarmak için:

1. İşitme cihazınızın dış kenarlarından tutun.

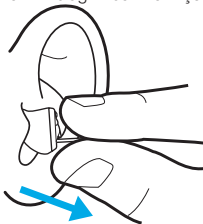


2. İşitme cihazını öne doğru döndürün ve dışarı doğru çekin.



VEYA

İşitme cihazınızın çıkarma yardımcısı varsa:
Bunu kavrayın ve işitme cihazını kulağınızdan nazikçe çıkarın.



KAPATMAK İÇİN:

Pil kapağını, pilin pil temas noktalarına temas etmeyeceği noktaya kadar açın.

Otomatik AÇMA/KAPAMA

İşitme cihazınız, pil tasarrufu için otomatik olarak düşük güç durumuna geçme yeteneğini destekleyebilir. Bu kontrol, işitme uzmanınız tarafından veya işitme cihazı mobil uygulaması aracılığıyla yapılandırılabilir.

İşitme cihazınızı düz, sabit bir yüzeye koyun (örneğin bir masa) ve yaklaşık 15 dakika sonra düşük güç durumuna geçecektir. Normal işitme cihazı işlevine devam etmek için işitme cihazınızı alın ve kulağınıza yerleştirin. İşitme cihazınız bu hareketi algılayacak ve tekrar açılacaktır. İşitme cihazınızın açık olduğunu belirten bir ses duyabilirsiniz.

	AÇMAK için	KAPATMAK için
Kullanıcı Kontrolü	<p>Pilinizi takın ve pil kapağını güvenli bir şekilde kapatın.</p> <p>İşitme cihazınız AÇILMADAN önce 3 saniyelik bir gecikme meydana gelir. Bu, onu kulağınıza yerleştirmek için zaman tanır.</p>	<p>Pil kapağını açtığınızda (ve pil artık pil temas noktalarına temas etmediğinde) her işitme cihazı KAPANACAKTIR.</p>
	<p>Her işitme cihazı kullanıcı kontrol tuşuna basarak KAPATILIR, kullanıcı kontrol tuşuna tekrar basarak AÇILACAKTIR.</p> <p>İşitme cihazınız AÇILMADAN önce 3 saniyelik bir gecikme olur ve bu da onu kulağınıza yerleştirmek için zaman tanır.</p>	<p>Her bir işitme cihazını, kullanıcı kontrol tuşuna 3 saniye basılı tutarak KAPATIN.</p>

Pil göstergeleri

- **Düşük pil:** Pil seviyesi düşük olduğunda bir gösterge sesi duyulacaktır. O andan itibaren yaklaşık 5 dakika* pil seviyeniz kalacaktır.

NOT: *Düşük pil göstergesi ile kapanma arasındaki geçen süre, çevresel gürültü seviyelerine ve ürünü kullanımınıza bağlı olarak değişecektir.*

- **Pilin kapanması:** Pil bitmeden hemen önce bir gösterge sesi de duyulabilir.

Beklenen pil çalışma süresi

Pil ömrü kablosuz kullanımına göre değişir.

- **CIC**
 - **Akış olmadan:**
8 güne kadar
 - **Akış ile:**
7 güne kadar

Kullanıcı kontrol tuşu

İşitme cihazı kullanıcı kontrol tuşunuz, işitme cihazlarınızı elle kontrol etmenizi sağlar. Bu, birçok akıllı özelliği kullanmanıza olanak sağlamak için tuşu programlayabilen işitme uzmanınız tarafından ayarlanır.

Kullanıcı kontrol tuşu 3 şekilde çalışır:

- **Kısa basma:** Kullanıcı kontrol tuşuna 1 saniye basın ve sonra bırakın.
- **Uzun basma:** Kullanıcı kontrol tuşuna 3 saniye veya daha fazla basılı tutun.
- **Dokunma Kontrolü:** İşitme cihazınızdaki kullanıcı kontrol tuşuna veya yakınına sıkıca iki kez dokunun.

Kullanıcı kontrol tuşu	Akıllı özellik
Kısa basma (1 saniye)	
Uzun basma (3 saniye)	
Dokunma Kontrolü	

İşitme cihazlarınızı cep telefonunuzu veya diğer akıllı cihazlarınızı kullanarak da kontrol edebileceğinizi biliyor muydunuz? Daha fazla bilgi edinmek için **Uyumlu Mobil Uygulamanızı Ayarlama** kılavuzunuza bakın.

Telefon görüşmeleri ve işitme cihazları

İşitme cihazlarınız, mobil veya sabit telefonunuzdan yapılan aramaları karşılamak üzere tasarlanmıştır.

Sabit hatlı aramalar

İşitme cihazı takarken sabit telefonunuzu kullanmak için işitme uzmanınızla konuşun. İşitme cihazlarınızda bir “telefon” programı ayarlamanıza yardımcı olabilir ve ipuçları sunabilirler.

- **Mobil aramalar**

Mobil telefon görüşmelerini işitme cihazlarınıza aktarmak için, dahil edilen **Uyumlu Mobil Uygulamanızı Ayarlama** kılavuzuna bakın. Bu, akıllı telefonunuzu işitme cihazlarınıza nasıl bağlayacağınızı (“eşleştireceğinizi”) gösterir.

Sorularınız mı var? İşitme uzmanınız yardımcı olabilir.

İşitme cihazınızı her zaman temiz tutun. Isı, nem ve yabancı maddeler düşük performansa neden olabilir.

1. Su, çözücüler, temizleme sıvıları veya yağlar kullanarak temizlemeyin. İşitme cihazınızı sökmeyin veya içine bir temizleme aracı sokmayın.
2. Kılıfınızın içinde bulunan temizleme aparatını kullanarak, mikrofon, kulak kiri koruyucusu ve ses çıkışıdaki kalıntıları fırçalayın veya silin.
3. İşitme cihazı sert bir yüzeye düşerse, kabuğun veya kasanın kırılmasına ve / veya hasar görmesine neden olabilir. Bu, cihazın iç aksanında sorun yaratabilir.

Daha fazla bakım ve onarım ipucu için işitme uzmanınıza danışın.

İşitme Cihazı Bakımı

Saklama ipuçları

İşitme cihazlarınızı takmadığınızda, bu saklama ipuçlarını kullanarak hasardan koruyun:

- **Saklama kutunuzun içinde saklayın**, böylece tekrar kullanıma hazır olurlar.
- **Serin ve kuru bir yer seçin**, ısı ve nemden uzak. Mümkünse doğrudan güneş ışığından kaçının.

- **İşitme cihazlarınızı kolayca bulabileceğinizden emin olun,** çocuklarınız ve evcil hayvanlarınız bulamasın. Bir komidin veya şifonyer idealdir.

Daha fazla saklama ipucu için işitme uzmanınıza danışın.

Mikrofon kapağını temizleme

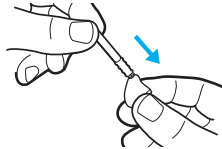
İşitme cihazlarındaki özel mikrofon kapağı, mikrofonu kulak kirinden ve kalıntılardan korur. Bunun temizlenmesi ve bakımı için işitme uzmanınıza danışın.

Filtre değiştirme

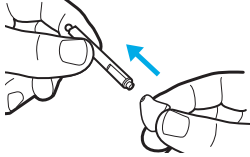
Filtre, işitme cihazlarınızda kulak kirinin birikmesini önler. İşitme cihazlarınızda biriken pislik veya zayıf ses fark ederseniz bunları değiştirmeniz en iyisidir.

Filtreyi değiştirmek için:

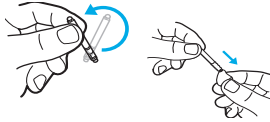
- Uygulama çubuğunun boş ucunu işitme cihazınızın kullanılmış filtresine doğrudan yerleştirin ve sıkıca itin.



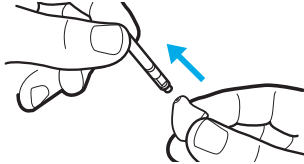
- Uygulama çubuğunu kullanılmış filtreden çıkarmak için düz çekin ve bükmeyin.



- Uygulama çubuğunun diğer ucunu kullanarak yeni filtreyi doğrudan işitme cihazına yerleştirin ve sıkıca itin.



- Uygulama çubuğunu çıkarmak için düz bir şekilde çekin. Çevirmeyin. Uygulama çubuğunu atın.



Sorun Giderme Kılavuzu

Herhangi bir nedenle işitme cihazınız düzgün çalışmıyorsa, kendiniz düzeltmeye **ÇALIŞMAYIN**. Yalnızca geçerli garantileri veya sigortaları ihlal etmenizin yanı sıra aynı zamanda daha fazla hasara da neden olabilirsiniz.

İşitme cihazınız arızalanırsa veya kötü performans gösterirse, olası çözümler için bu sorun giderme kılavuzunu inceleyin. Sorunlar devam ederse, tavsiye ve yardım için işitme uzmanınıza başvurun. Birçok yaygın sorun, işitme uzmanının ofisinde veya kliniğinde çözülebilir.

Belirti	Olası nedenler	Çözümler
İşitme cihazları yeterince yüksek ses vermiyor.	Mikrofon tıkanıp veya filtreden ses çıkışı engellendi.	1. İşitme cihazlarınızı temizleyin. 2. Gerektiğinde filtreyi değiştirin.
	Kir birikmesi	Mikrofonu, filtreyi ve ses çıkışını temizleme fırçasıyla temizleyin.
	İşitmenizde değişim.	İşitme uzmanınıza başvurun.
	Düşük pil.	Pili değiştir.
Tutarlı olmayan işitme cihazı performansı.	Mikrofon tıkanıp veya filtreden ses çıkışı engellendi.	1. İşitme cihazlarınızı temizleyin. 2. Gerektiğinde filtreyi değiştirin.
	Düşük pil.	Pili değiştir.

Belirti	Olası nedenler	Çözümler
İşitme cihazının performansı bulanık ve bozuk.	Mikrofon tıkanıp veya filtreden ses çıkışı engellendi.	1. İşitme cihazlarınızı temizleyin. 2. Gerekğinde filtreyi değiştirin.
	Tıkalı Ventilasyon.	Ventilasyonu temizleyin.
	Anzalı işitme cihazları.	İşitme uzmanınıza başvurun.
	Düşük pil.	Pili değiştir.
İşitme cihazınızdan ses gelmiyor.	Mikrofon tıkanıp veya filtreden ses çıkışı engellendi.	1. İşitme cihazlarınızı temizleyin. 2. Gerekğinde filtreyi değiştirin.
	Düşük pil.	Pili değiştir.

Kullanım Amacı

KULLANIM AMACI:

Hava yolu işitme cihazı, işitme kaybını telafi etmek için tasarlanmış teknolojik bir cihazdır. İşitme cihazları, hafif ila çok ileri dereceye kadar işitme kayıplarını tedavi etmeye uygun çoklu kazanç/ çıkış seviyesine sahiptir.

İşitme cihazları, Uluslararası Elektromanyetik Uyumluluğun en katı Standartlarına uyacak şekilde tasarlanmıştır. Bununla birlikte, elektrik hattı rahatsızlıklarından, havaalanı metal dedektörlerinden, diğer tıbbi cihazlardan gelen elektromanyetik alanlardan, radyo sinyallerinden ve elektrostatik deşarjlardan kaynaklanan parazitlerle karşılaşmanız mümkündür.

Başka tıbbi cihazlar kullanıyorsanız veya defibrilatör veya kalp pili gibi vücuda yerleştirilebilir tıbbi cihazlar kullanıyorsanız ve işitme cihazlarınızın tıbbi cihazınızla etkileşime girebileceğinden endişeleniyorsanız, rahatsızlık riski hakkında bilgi için lütfen doktorunuza veya tıbbi cihazınızın üreticisine başvurun.

İşitme cihazlarınızın, IEC 60601-1 tıbbi cihaz standardı kapsamında B Tipi uygulamalı parça olarak sınıflandırılır.

İşitme cihazlarınızın, kömür madenleri veya bazı kimya fabrikaları gibi patlayıcı ortamlarda çalışmak üzere resmi olarak onaylanmamıştır.



İşitme cihazlarınızın -10°C (14°F) ile $+45^{\circ}\text{C}$ (113°F) arasındaki sıcaklık, nem ve basınç aralıklarında, %10-%95 rH ve 70 kPa – 106 kPa (deniz seviyesinden 1.200 ft (380 m) ile 10.000 ft (3.000 m) arasındaki yüksekliklere eşdeğer) arasında saklanmalı ve taşınmalıdır.

İşitme cihazlarınızın, sizin için rahat olan 0°C (32°F) ila 40°C (104°F) sıcaklık aralığının ötesinde çalışacak şekilde tasarlanmıştır.

⚠ DİKKAT:

- Ürün sıcaksa soğuyuncaya kadar dokunmayın.
- Ürün çalışmıyorsa parçalarına ayırmayın. Elektrik çarpması tehlikesi nedeniyle lütfen onarıma gönderin.
- Çocuklardan uzak tutun. Paketin içindeki kurutucu, temizleme aleti vb. dahil hiçbir şeyi yutmayın.

Klinik fayda

İşitme cihazı, yaşam kalitesini artırmak amacıyla iletişimi kolaylaştırmaya yardımcı olmak ve konuşmanın daha iyi anlaşılmasını sağlamak üzere tasarlanmıştır.

Klinik çalışma özeti

Klinik Çalışma Özeti Hafiften ileri dereceye kadar işitme kaybı olan 18 yaş ve üzeri yetişkinleri kapsayan, işitme cihazı performansı ve faydası değerlendirilen bir klinik çalışmadır. Kullanıcılar, 2-6 haftalık cihaz kullanım süresi boyunca, cihazların klinik beklentileri karşılayıp karşılamadığını belirlemek için çeşitli laboratuvar ve saha değerlendirmelerini tamamladı. Çalışmanın sonuçları, cihazların kullanıcıların işitme kayıplarına uygun amplifikasyon sağladığını ve kullanıcıların normatif verilerle tutarlı amplifikasyondan fayda algıladıklarını doğrulamaktadır. Çalışma sırasında ciddi veya kalıcı herhangi bir olumsuz olayla karşılaşmadı.

Uçaklarda kullanım

İşitme Cihazlarınızda bulunabilecek kablosuz özellikler uçakta kullanılabilir çünkü İşitme Cihazları, uçaktaki diğer kişisel elektronik cihazlara uygulanan kurallardan muaftır.

İŞİTME CİHAZINI AÇMAYIN, İÇİNDE SERVİS EDİLEBİLECEK PARÇA KULLANICI TARAFINDAN YOK EDİLEBİLİR.

İşitme Uzmanları için Gerekli Multiflex Tinnitus Bilgileri

KULLANIM ENDİKASYONLARI

Multiflex Tinnitus Teknolojisi, tinnitus şikayeti olan hastaları rahatlatmak için Tinnitus Yönetim Programında kullanılacak sesleri üreten bir araçtır. Hedef kitle öncelikle 18 yaş üstü yetişkin nüfustur.

Multiflex Tinnitus Teknolojisi, geleneksel işitme kayıplarının yanı sıra tinnitus sorunu yaşayan hastaları da tedavi eden sağlık profesyonellerini hedeflemektedir. Multiflex Tinnitus Teknolojisinin ayarlanması, Tinnitus Yönetim Programına katılan bir işitme uzmanı tarafından yapılmalıdır.

ÖZELLİK AÇIKLAMASI

Multiflex Tinnitus Teknolojisi, işitme cihazına programlanan sesi üreten yazılımsal bir işlevdir. İşitme cihazı üç çalışma modundan birinde kullanılabilir: işitme cihazı olarak, tinnitus terapi cihazı olarak veya işitme cihazı ve tinnitus terapi cihazı olarak.

Etkinleştirildiğinde, Multiflex Tinnitus Teknolojisi sesi üretir ve hastanın işitme uzmanının bireysel olarak belirlenen ses terapi planı için uygun ayarları tasarlamasına ve programlamasına olanak tanır. Terapi planı, tinnitusu gidermek için tinnitus yönetim programında kullanılmalıdır.

Multiflex Tinnitus Teknolojisi, frekansı ve genliđi deđişen geniş bantlı bir beyaz gürültü sinyali üretir. Bu özellikler, işitme uzmanı tarafından ayarlanabilir ve uzmanın hastanın ihtiyaçları ve konforu için tasarladığı reçeteli tedaviye özgüdür.

Hasta sinyalin seviyesi üzerinde bir miktar kontrole sahip olabilir. Hasta bu ayarlamaların yanı sıra konfor seviyesini ve sinyalin sesini işitme uzmanına danışmalıdır.

⚠ DİKKAT: Cihaz Maksimum ses basıncı seviyesine ayarlanıp aşağıdaki önerileri aşan süreler boyunca takılırsa, hastanın ses enerjisine maruziyeti, gürültü maruziyet sınırlarını aşma potansiyeline sahiptir. Bu işitme cihazı, maksimum ses basıncı seviyesine ayarlandığında günde en fazla on altı (16) saat kullanım için tasarlanmıştır.

Hasta için

Tinnitus terapi cihazı, tinnitus terapisi için yeterli yoğunlukta ve bant genişliğinde gürültü üretmeyi amaçlayan elektronik bir cihazdır. Ayrıca dış sesleri ve konuşmaları duymaya yardımcı olarak da kullanılabilir.

Multiflex Tinnitus Teknolojisi ses üretmek için kullanılan bir özelliktir. Bu cihazın uygun danışmanlıkla ve/veya tinnitus yakınması çeken hastaları rahatlatmak için bir tinnitus yönetim programında kullanılması önerilir.

TİNNİTUS TERAPİSİ KAVRAMLARI VE FAYDALARI

Multiflex Tinnitus Teknolojisi, tinnitus terapi programının bir parçası olarak kullanılabilir.

Multiflex Tinnitus Teknolojisi işitme cihazı aracılığıyla beyaz gürültü sunar.

Multiflex Tinnitus Teknolojisi, işitme kaybınıza ve tercihlerinize göre programlanmıştır. İşitme uzmanınız, Multiflex Tinnitus Teknolojisinin ayarlarını ihtiyaçlarınızı karşılayacak şekilde ayarlayabilir.

Multiflex Tinnitus Teknolojisi tinnitusunuzun geçici olarak rahatlatmasını sağlayabilir.

REÇETELİ KULLANIM

⚠ DİKKAT: Yasa işitme cihazı kullanımı için lisanslı bir doktor izniyle satılmasını sınırlamaktadır.

Ses üreten herhangi bir tinnitus terapi cihazının kullanımı yalnızca işitme uzmanınızın tavsiyesi üzerine ve ona danışılarak yapılmalıdır. İşitme uzmanınız, işitme cihazını kişisel ihtiyaçlarınıza ve gereksinimlerinize uygun şekilde ayarlayacaktır. Reçete edilen tinnitus terapi programında kullanımını içermelidir.

Ayrıca işitme uzmanınız uygun takip ve bakımı da sunabilecektir. Bu tür bakımlarla ilgili işitme uzmanınızın tavsiyelerine ve talimatlarına uymanız önemlidir.

⚠ DİKKAT: Cihaz maksimum ses basıncı seviyesine ayarlanıp aşağıdaki önerileri aşan süreler boyunca kullanılırsa, hastanın yüksek sese maruz kalması gürülüğü maruz kalma sınırlarını aşma potansiyeline sahiptir. İşitme cihazı, maksimum ses basıncı seviyesine ayarlandığında günde en fazla on altı (16) saat kullanım için tasarlanmıştır.

Potansiyel Cihaz Kullanıcıları için Önemli Uyarı

İyi sağlık uygulamaları, tinnitusu olan bir kişinin, cihaz kullanmadan önce lisanslı bir hekim (tercihen KBB) tarafından tıbbi değerlendirilmeden geçmesini gerektirir. Kulak hastalıklarında uzmanlaşmış lisanslı doktorlara genellikle KBB uzmanı denir.

Tıbbi değerlendirmenin amacı, cihazı kullanılmadan önce tinnitusu etkileyebilecek tıbbi olarak tedavi edilebilir tüm durumların tanımlanmasını ve tedavi edilmesini sağlamaktır.

Kullanım Hataları Uyarısı

Ürünün kullanma kılavuzunda yer alan hususlara aykırı kullanılmasından (kırılma, ezilme, düşmeye bağlı arızalar, kimyasal madde, ısı, sıvı, nem ve paslandırıcı veya oksitlendirici koşullara maruz kalma, yetkili servis dışında onarımlar, vb.) kaynaklanan arızalar garanti kapsamı dışındadır.

Cihaz ile kullanılan pil, batarya, prob, kulak kalıbı, vs. gibi kullanım ömürlü malzemeler garanti kapsamı dışındadır.

TİNNİTUS TEKNİK VERİLER

Multiflex Tinnitus Teknolojisi Maksimum Çıkış = ANSI S3.22 veya IEC 60118-7'ye göre 2cc kuptörde ölçüldüğünde 87 dB SPL (tipik).

KABLOSUZ TEKNİK AÇIKLAMA

İşitme cihazlarınız, GFSK iletim modülasyonunu kullanarak maksimum 0 dBm etkili yayılma gücüne sahip, 2.4-2.4835 GHz frekans bandında çalışan Bluetooth Low Energy kablosuz teknolojisini kullanan bir radyo alıcı-vericisi içerir. Radyonun alıcı bölümünün bant genişliği 1.5 MHz'dir.

Bu işitme cihazı modeli aşağıdaki emisyon ve bağışıklık testlerine göre test edilmiş ve geçmiştir:

- CISPR 11'de belirtildiği gibi Grup 1 Sınıf B cihazı için IEC 60601-1-2 yayılan emisyon gereksinimleri.
- RF, IEC 60601-1-2 Tablo 9'da belirtildiği gibi iletişim cihazlarından 80 MHz ile 2.7 GHz arasında 10 V/m alan seviyesinde ve ayrıca iletişim cihazlarından daha yüksek alan seviyelerinde bağışıklık yaydı.
- 30 A/m alan seviyesinde güç frekansı manyetik alanlarına ve ayrıca 60601-1-2'deki tablo 11'de tanımlanan yakınlık manyetik alanlarına karşı bağışıklık.
- +/- 8 kV iletimli deşarj ve +/- 15 kV hava deşarjının ESD seviyelerine karşı bağışıklık.

Beklenen hizmet ömrü 3 yıldır.

KABLOSUZ BİLDİRİMLER

FCC ID: EOA-24GENCICZN

IC: 66903A-24GENCICZN

AB OLUMSUZ OLAY BİLDİRİMİ

Audibel cihazınızla ilgili olarak meydana gelen herhangi bir ciddi olay, yerel Audibel temsilcinize ve yerleşik olduğunuz Üye Devletin Yetkili Makamına bildirilmelidir. Ciddi olay, cihazın özelliklerinde ve/veya performansında meydana gelen herhangi bir arıza, bozulma veya cihazın kullanım kılavuzunda/etiketinde, Kullanıcının ölümüne veya sağlık durumunun ciddi şekilde bozulmasına neden olabilir VEYA bunun tekrarlanması durumunda bunu yapabilir.

FCC Bilgileri

Bu cihazlar FCC kuralları ve ISED Kanada lisans muafiyeti RSS standartlarına uygundur. Çalışma aşağıdaki iki koşula tabidir: (1) cihaz zararlı olabilecek engellemelere sebep olmaz, ve (2) bu cihaz, cihazın istenmeyen şekilde çalışmasına neden olabilecek parazitlenme de dahil olmak üzere alınan herhangi bir girişimi kabul etmemelidir.

NOT: Üretici bu cihaza yetkisiz modifikasyonlar tarafından sebep olunan herhangi bir radyo veya tv parazitlenmesinden sorumlu değildir. Bu tür modifikasyonlar kullanıcının cihazı çalıştırma yetkisini geçersiz kılar.

İşte bu belge Starkey Laboratories, Inc., ITC/HS R ve ITE R'nin 2014/53/ EU Direktifinin temel gereksinimlerine ve diğer ilgili hükümlerine uygun olduğunu beyan eder. Uygunluk Beyanının bir kopyası aşağıdaki adresten temin edilebilir veya

docs.starkeyhearingtechnologies.com adresinden.

Starkey Laboratories, Inc., ITC/HS R ve ITE R'nin, değiştirilen Birleşik Krallık Radyo Ekipmanı Düzenlemeleri SI 2017 ile uyumlu olduğunu beyan eder. Birleşik Krallık Uygunluk Beyanı'nın bir kopyası aşağıdaki adreslerden ve docs.starkeyhearingtechnologies.com adresinden edinilebilir.

Mevzuat Bilgileri

Servis veya onarım için lütfen önce işitme uzmanınıza başvurun. Gerekirse işitme cihazlarınızı şuraya gönderebilirsiniz:

 **Starkey Laboratories, Inc.**
6700 Washington Ave. South
Eden Prairie, MN 55344 USA
www.starkey.com



Starkey Laboratories (Almanya) GmbH
Weg beim Jäger 218-222
22335 Hamburg
Almanya



MDR 760129 R000

İngiltere Yetkili Kişisi:

Starkey UK
William F. Austin House
Pepper Rd, Hazel Grove
Stockport SK7 5BX, UK
www.starkey.co.uk



Elektronik ekipman atıldan yerel düzenlemelere uygun şekilde işlenmelidir.



Kullanım kılavuzuna bakın.



Kuru tut.

Sembol	Sembol Anlamı	Uygulanabilir standart	Sembol Numarası
	Üretici	BS EN ISO 15223-1:2021	5.1.1
	Avrupa Topluluğu'ndaki Yetkili Temsilci	BS EN ISO 15223-1:2021	5.1.2
	Üretim Tarihi	BS EN ISO 15223-1:2021	5.1.3
	Katalog Numarası	BS EN ISO 15223-1:2021	5.1.6
	Seri Numarası	BS EN ISO 15223-1:2021	5.1.7
	Tıbbi Cihaz	BS EN ISO 15223-1:2021	5.7.7
	Kuru Tutun	BS EN ISO 15223-1:2021	5.3.4
	Scaklık Sınırı	BS EN ISO 15223-1:2021	5.3.7
	Nem Sınırı	BS EN ISO 15223-1:2021	5.3.8
	Dikkat	BS EN ISO 15223-1:2021	5.4.4
	Genel Uyarı İşareti	EC 60601-1, Reference no. Table D.2, Safety sign 2	ISO 7010-W001
	Talimat kılavuzuna/kitapçığına bakın	EC 60601-1, Reference no. Table D.2, Safety sign 10	ISO 7010-M002
	Ayrı Toplayın	DIRECTIVE 2012/19/EU (WEEE)	Annex IX
	Sınıf II Ekipmanı	IEC 60417 Reference no. Table D.1	Symbol 9 (IEC 60417-5172)
	Mevzuata Uygunluk İşareti (RCM)	AS/NZS 4417.1:2012	N/A
	Giteki İşareti	Japanese Radio Law	N/A
	Doğru Akım	IEC 60601-1 Reference no. Table D.1	IEC 60417-5031
	Geril Dönüşüm Sembolü	European Parliament and Council Directive 94/62/EC	Annex I-VII

Türkiye Distribütörü



Duyumed İřitme Cihazları A.Ő.

Fulya Mah. Büyükdere Cad. No: 74 Torun Center A Blok Ofis: 176

ŐiŐli İstanbul

0 850 474 21 21

info@duyumed.com | www.duyumed.com



Basım Tarihi: 31.10.2023

Made for Apple rozetinin kullanımı, bir aksesuarın rozette belirtilen Apple ürünlerine özel olarak bağlanmak üzere tasarlandığı ve geliştirici tarafından Apple performans standartlarını karşıladığı onaylandığı anlamına gelir. Apple, bu cihazın çalışmasından veya güvenlik ve düzenleyici standartlara uygunluğundan sorumlu değildir. Apple, Apple logosu, iPhone, iPad ve iPod touch, Apple Inc.'in ABD ve diğer ülkelerde tescilli ticari markalarıdır. iOS, Cisco'nun ABD ve diğer ülkelerde ticari markası veya tescilli ticari markasıdır ve lisans altında kullanılır.

Google Play, Google LLC'nin ticari markasıdır.

Bluetooth® kelime işareti ve logoları, Bluetooth SIG, Inc.'in sahibi olduğu tescilli ticari markalardır ve bu tür markaların Starkey tarafından herhangi bir şekilde kullanımı lisans altındadır.

Audibel, Intrigue ve Multiflex Tinnitus, Starkey Laboratories, Inc.'in ticari markalarıdır.

©2023 Starkey Laboratories, Inc. Tüm Hakları Saklıdır. P00002033 12/23 BKL3196-01-EN-TR

Patent: www.starkey.com/patents