

Audibel Intrigue AI
Yapay Zeka

Şarj Edilebilir İşitme Cihazı Kullanım Kılavuzu



Şarj Edilebilir Ürünler

mRIC R (Mikro Alıcı-Kanal İç) Şarj Edilebilir

RIC RT (Alıcı-Kanal İç)

Telebobin ile Şarj Edilebilir

Uyarılar, Dikkat Edilecek Unsurlar ve Duyurular

GEREKLİ İŞİTME CİHAZI BİLGİLERİ

Aşağıdaki ek bilgiler ABD Gıda ve İlaç İdaresi (FDA) düzenlemelerine uygun olarak sağlanmıştır:



UYARI: 18 Yaşından küçükler işitme cihazı kullanmadan önce doktora gitmelidir.

18 Yaşından küçüklerin özel bakıma ihtiyacı vardır ve işitme cihazını tıbbi değerlendirmesini yaptırmadan kullanmak işitme kaybını kötüleştirir. 18 yaşından küçük bir işitme cihazı kullanıcısı, yakın zamanda bir doktordan, tercihen bir kulak burun boğaz doktorundan (KBB) tıbbi bir değerlendirme yaptırmalıdır. İşitme cihazı kullanmadan önce bir doktor, cihazın kullanımının uygun olduğunu belirlemelidir.



İşitme cihazı uygulayıcılarına UYARI:

Potansiyel bir işitme cihazı kullanıcısına, kullanıcıyla ilgili mevcut diğer bilgileri sorgulayarak, durumunu gözlemleyerek veya gözden geçirecek belirlerseniz, işitme cihazını uygulamadan önce derhal bir doktora, tercihen KBB gibi bir işitme uzmanına danışmasını tavsiye etmelisiniz, potansiyel işitme cihazı kullanıcısı için koşullar aşağıda belirtilmiştir:

- Doğuştan veya travmatik olarak deformite,
- Son 6 ay içinde kulaktan sıvı, irin veya kan gelmesi,
- Kulakta ağrı veya rahatsızlık,
- Aşırı kulak kiri öyküsü veya kulak kanalında bir şey olduğuna dair şüphe,
- Yakın zamanda veya uzun süredir devam eden baş dönmesi,
- Son 6 ay içinde aniden hızla kötüleşen veya dalgalanan işitme kaybı,
- Yalnızca tek kulakta işitme kaybı veya çınlama (tinnitus) veya kulaklar arasında gözle görülür işitme farklılığı,
- Odyometrik hava-kemik aralığı: 500 Hz, 1000 Hz ve 2000 Hz'de 15 dB'ye eşit veya daha büyük olması.



UYARI İşitme cihazı uygulayıcısına, maksimum ses basıncı seviyesi 132 dB SPL'in üzerinde ise;

İşitme cihazı kullanıcısının kalan işitmesini etkileyebileceğinden, maksimum ses basıncı seviyesi 132 dB SPL'yi aşan bir işitme cihazı seçerken ve takarken dikkat etmelisiniz.

Uyarılar, Dikkat Edilecek Unsurlar ve Duyurular

⚠ DİKKAT: Bu cihaz yüksek gürültülü ortamda işitme koruması sağlamaz.

Kısa veya uzun süreli aşırı yüksek seslere maruz kalıyorsanız bu cihazı çıkarmalısınız. Gürültülü bir yerdeyseniz, bu cihazı takmak yerine doğru işitme korumasını tercih etmelisiniz. Genel olarak, kulak tıkacıları gürültülü bir yerde kullanacaksanız, işitme cihazını çıkarmalı ve kulak tıkacını kullanmalısınız.

⚠ DİKKAT: Ses çıkışı rahatsız edici veya acı verici olmamalıdır.

Ses çıkışı rahatsız edici derecede yüksek veya acı vericiyse sesi kısmalı veya cihazı çıkarmalısınız. Sesi sürekli olarak kısmanız gerekiyorsa, cihazınızın ayarlarını değiştirtmeniz gerekebilir .

⚠ DİKKAT: Kulağınıza bir parça takılırsa tıbbi yardıma ihtiyacınız olabilir.

İşitme cihazınızın herhangi bir parçası, örneğin prob ucu kulağınıza takılırsa ve parmaklarınızla kolayca çıkaramazsanız, en kısa sürede tıbbi yardım almalısınız.

NOT: İşitme cihazının performansından beklentileriniz

İşitme cihazı, işitme kaybı olan birçok kişiye fayda sağlayabilmektedir. Bununla birlikte, normal işitmeyi geri getiremeyeceğini ve yine de gürültüde duymakta zorluk çekebileceğinizi bilmelisiniz. Ayrıca bir işitme cihazı, işitme kaybına neden olan tıbbi bir durumu engellemeyecek veya iyileştirmeyecektir.

İşitme cihazı kullanmaya başlayan kişilerin bazen cihazlara alışması için birkaç haftaya ihtiyacı olabilmektedir. Benzer şekilde, birçok uzman cihaz eğitimi veya danışmanlığının kullanıcıları cihazlardan daha fazla yararlanmalarına yardımcı olabileceğini düşünüyor.

Her iki kulakta da işitme kaybınız varsa, özellikle sizi dinlemekten yoran durumlarda — örneğin gürültülü ortamlarda - her ikisinde de işitme cihazı kullandığınızda daha fazla fayda görebilirsiniz.

Uyarılar, Dikkat Edilecek Unsurlar ve Duyurular

NOT: 18 yaşından küçüklerde işitme kaybı.

- 18 Yaşından küçükler önce bir doktora, tercihen bir kulak burun boğaz doktoruna (KBB) görünmelidir, çünkü yetişkinlerden farklı ihtiyaçları olabilir.
- Doktor tıbbi durumları uygun şekilde belirleyecek ve tedavi edecektir.
- Doktor, işitme cihazı değerlendirilmesinde ayrı bir test için kişiyi odyoloğa yönlendirebilir.
- İşitme cihazı değerlendirmesi, odyoloğun uygun işitme cihazını seçmesine ve takmasına yardımcı olacaktır.

İşitme kaybı olan 18 yaşından küçük bir kişi, işitme cihazı satın almadan önce tercihen bir KBB uzmanı tarafından tıbbi bir değerlendirmeden geçmelidir. Tıbbi değerlendirmenin amacı, işitmeyi etkileyebilecek ancak işitme cihazının kendi başına tedavi edemeyeceği tıbbi durumları belirlemek ve tedavi etmektir.

Tıbbi değerlendirmenin ardından ve uygunsa, doktor işitme kaybının tıbbi olarak değerlendirildiğine ve kişinin işitme cihazı adayı olduğuna dair bir reçete yazacaktır. Doktor, tıbbi değerlendirmeden farklı olan ve uygun işitme cihazını belirlemeyi amaçlayan bir işitme cihazı değerlendirmesi için kişiyi bir odyoloğa yönlendirebilir.

Odyolog, kişinin işitme cihazlı ve cihazsız duyma performansı için bir işitme cihazı değerlendirmesi yapacaktır. Bu, odyoloğun kişinin bireysel ihtiyaçlarına uygun bir işitme cihazı seçmesini ve takmasını sağlayacaktır. Odyolog ayrıca, 18 yaşından küçüklerde işitme kaybının dil gelişiminde ve eğitim ve sosyal gelişimde sorunlara yol açabileceği için değerlendirme ve rehabilitasyon da sağlayabilir. Odyolog, 18 yaşından küçüklerde işitme kaybının değerlendirilmesi ve rehabilitasyonunda yardımcı olmak için yeterli eğitim ve deneyime sahiptir.

POTANSİYEL Rx İŞİTME CİHAZI KULLANICILARI İÇİN ÖNEMLİ UYARI:

İyi bir sağlık uygulaması, işitme kaybı olan bir kişinin, işitme cihazı satın almadan önce lisanslı bir doktor (tercihen kulak hastalıkları konusunda uzmanlaşmış bir doktor) tarafından tıbbi bir değerlendirmeye sahip olmasını gerektirir. Kulak hastalıkları konusunda uzmanlaşmış lisanslı doktorlara genellikle KBB uzmanı denir. Tıbbi değerlendirmenin amacı, işitmeyi etkileyebilecek tıbbi olarak tedavi edilebilir tüm koşulları, işitme cihazı satın alınmadan önce tanımlandığından ve tedavi edildiğinden emin olmaktır.

Uyarılar, Dikkat Edilecek Unsurlar ve Duyurular

Tıbbi deęerlendirmenin ardından doktorunuz size iřitme kaybınızı tıbbi olarak deęerlendirildięini ve iřitme cihazı adayı olarak kabul edilebileceęinizi belirten yazılı bir reęete verecektir. Doktor, iřitme cihazı deęerlendirmesi iin sizi uygun řekilde bir odyoloęa veya iřitme cihazı uygulayıcısına ynlendirecektir.

Odyoloę veya iřitme cihazı uygulayıcısı, iřitme cihazlı ve cihazsız yeteneęinizi deęerlendirmek iin bir iřitme cihazı deęerlendirmesi yapacaktır. iřitme cihazı deęerlendirmesi, odyoloęun veya uygulayıcının bireysel ihtiyalarınıza gre bir iřitme cihazı semesini ve kullanmasını saęlayacaktır.

Bazı lkelerde, reęeteli bir iřitme cihazı satın almadan nce tıbbi bir deęerlendirmeniz olmalıdır. Bazı lkeler ise bir yetiřkinin tıbbi deęerlendirmeden ferāęat etmesine izin verir.

iřitme cihazı normal iřitmeyi geri getirmeyecek ve organik kořullardan kaynaklanan iřitme bozukluęunu nlemeyecek veya iyileřtirmeyecektir. iřitme cihazının kullanımı iřitme engellilięinin yalnızca bir parası olmakla birlikte iřitme eęitimi ve dudak okuma eęitimi ile desteklenmesi gerekebilir. oęu durumda, iřitme cihazının nadiren kullanılması, kullanıcının bu cihazdan tam olarak yararlanmasına izin vermez.

Bazı iřitme cihazı kullanıcıları, cep telefonu kullanırken iřitme cihazlarında uęultu sesi olduęunu bildirir bu cep telefonu ile iřitme cihazının uyumlu olmayabileceęini gsterir. Cep telefonlarının iřitme cihazları iin potansiyel grlt kaynakları olduęu iyi bilinmektedir. Audibel iřitme cihazlarınız, dijital kablosuz cihazlara iřitme cihazı baęlantısını tanımlayan ve ANSI C63.19-2019 gerekliliklerinin yanı sıra kullanıcı uyumluluęu kriterlerini karřılayan iki standarda uygunluk aısından test edilmiřtir.

Tebrikler!

**En iyi
hayatınız daha iyi
iřitmeyle başlar.**

Yeni işitme cihazlarınız için tebrikler!

Yeni işitme cihazlarınızı tanımak ve işitme deneyiminizden en iyi şekilde yararlanmak için bu yararlı kılavuzu kullanın.

Sonuçta, daha iyi duyduğunuzda, daha iyi yaşarsınız. Yeni işitme cihazlarınız sayesinde.

Mobil cihazınızı kullanarak daha fazla işitme cihazı özelliği alabileceğinizi biliyor muydunuz? Ayrıntılar için **Uyumlu Mobil Uygulamanızı Kurma** kılavuzunuza bakın.

Neler dahil

Bu kullanıcı kılavuzunda ele alınan işitme cihazı stilleri (sizinkini seçin):

. mRIC R



. RIC RT



Seri Numarası

Sol: _____

Sağ _____

İşitme cihazınızda çıkarılmayan, dahil, şarj edilebilir bir lityum iyon pil bulunur.

İçindekiler

1. Uyarılar, Dikkat Edilecek Unsurlar ve Duyurular	2
2. İşitme Cihazlarınızı Tanıyın	
İşitme Cihazlarınızla Tanışın	12
İşitme Cihazı Kullanımı	14
İşitme Cihazı Bakımı	23
3. Sorun Giderme Kılavuzu	30
4. Ek Rehberlik	
Kullanım Amacı	34
FCC Bilgileri	39
Mevzuat Bilgileri	40
Teknik Veriler	42

İşitme cihazlarınızı tanıyın

- İşitme Cihazlarınızla Tanışın
- İşitme Cihazı Kullanımı
- İşitme Cihazı Bakımı

İşitme cihazlarınızla tanışın

Genel bakış

1. Hoparlör kablosu
2. Mikrofonlar
3. Kullanıcı kontrol tuşu

mRIC R: Buton

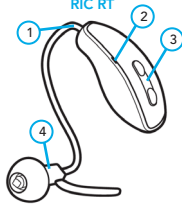
RIC RT: Kullanıcı kontrol tuşu

4. Hoparlör
5. Filtre (aksesuar dahil)
6. Üretici, model adı ve seri numarası
7. Şarj kontakları
8. Yan gösterge
Kırmızı sağ kulak içindir, MAVİ sol kulak içindir
9. Tutma kilidi (isteğe bağlı)
10. Hoparlör göstergesi
Kırmızı sağ kulak içindir, MAVİ sol kulak içindir
11. Prob
12. Özel kulak kalıbı (isteğe bağlı)
13. Özel power kulak kalıbı (isteğe bağlı)

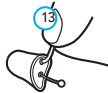
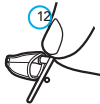
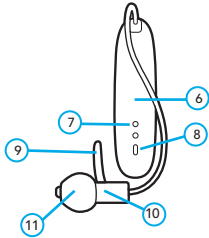
mRIC R



RIC RT



NOT: Aşağıdaki resimler hem mRIC R hem de RIC RT işitme cihazlarını temsil etmektedir.



İşitme cihazı kullanımı

ADIM 1: İşitme cihazlarınızı şarj edin

Şarj cihazınızı seçin:

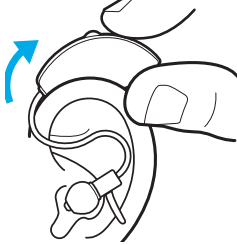
StarLink Şarj Cihazı

StarLink Premium Mini Şarj Cihazı

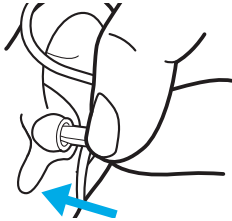
İşitme cihazlarınızı ilk kez kullanmadan önce, tamamen şarj edin. **StarLink Şarj Cihazı Kullanım Kılavuzuna** bakın.

ADIM 2: İşitme cihazlarınızı takın

1. İşitme cihazınızı şarj cihazından alın. Cihazı kulağınızın arkasına yerleştirin, böylece kablo ve kulak içi kulaklık (veya kulak kalıbı) ön tarafta asılı kalsın.



2. Kulak içi kulaklığınızı veya kulak kalibnizi kulak kanalınıza güvenli bir şekilde yerleşene kadar yavaşça yerleştirin. (Kulak kalıpları için, parmak ucunuzla hafifçe bastırın.) Kablo başınıza düz bir şekilde oturmalıdır.



İşitme cihazı kullanımı

3. İsteğe bağlı tutma kilidini kulağınızın alt kıvrımına sokun, böylece ucu kulak kıvrımınızın arkasına doğru eğilir. Tamamdır!

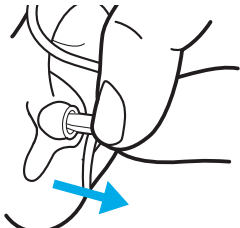


NOT:

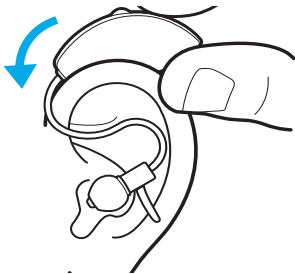
- Kulağınız bir nesneye alıştıkça küçük tahriş ve/veya iltihaplanmalar meydana gelebilir. Bununla karşılaşırsanız lütfen işitme uzmanınıza başvurun.
- Gerçek bir alerjik reaksiyon meydana gelirse alternatif kulak kalıbı malzemeleri mevcuttur; işitme uzmanınıza başvurun.
- Kulaktaki; şiddetli şişlik, akıntı, aşırı kulak kiri veya diğer olağandışı durumlar derhal bir doktora danışmayı gerektirir.

ADIM 3: İşitme cihazlarınızı çıkarın

1. İsteğe bağlı tutma kilidini kulağınızın alt kıvrımından yavaşça çekin, ardından kulaklığı veya kulak kalıbını kulak kanalınızdan çekin.



2. İşitme cihazınızı kulağınızın arkasından kaldırın.



İşitme cihazı kullanımı

AÇIK/KAPALI

İşitme cihazınızı açtığınızda bir gösterge sesi duyulacaktır.

AÇIK veya KAPALI:

- AÇIK göstergesi – tınısı artan bir dizi ton.
- KAPALI göstergesi – tınısı azalan bir dizi ton

Şarj cihazınızı veya kullanıcı kontrol tuşlarınızı kullanarak işitme cihazlarınızı **AÇIN/KAPATIN**.
Sonraki sayfadaki tabloya bakın.

İşitme cihazı kullanımı

	AÇMAK için	KAPATMAK için
Şarj Cihazı	<p>Her işitme cihazı, şarj cihazından çıkardıktan sonra AÇILACAKTIR.</p> <p>İşitme cihazınızın AÇILMASINDAN önce 3 saniyelik bir gecikme meydana gelir ve bu da onu kulağınıza yerleştirmeniz için zaman tanır.</p>	<p>Her işitme cihazı şarj yuvasına yerleştirildiğinde (ve şarj işlemi başladığında) KAPANACAKTIR.</p>
Kullanıcı Kontrolü (mRIC R: buton)	<p>Her işitme cihazı kullanıcı kontrolüne basarak KAPATILIR, kullanıcı kontrolüne tekrar basarak AÇILACAKTIR.</p> <p>İşitmeniz AÇILMADAN önce 3 saniyelik bir gecikme meydana gelir ve bu da cihazı kulağınıza yerleştirmek için zaman tanır.</p>	<p>Her bir işitme cihazını, basmalı düğmeye 3 saniye basılı tutarak KAPATIN.</p>
Kullanıcı Kontrolü (RIC RT: Kullanıcı kontrol tuşu)	<p>Her işitme cihazı kullanıcı kontrolüne basarak KAPATILIR, kullanıcı kontrolüne tekrar basarak AÇILACAKTIR.</p> <p>İşitmeniz AÇILMADAN önce 3 saniyelik bir gecikme meydana gelir ve bu da cihazı kulağınıza yerleştirmek için zaman tanır.</p>	<p>Her bir işitme cihazını, basmalı düğmeye 3 saniye basılı tutarak KAPATIN.</p>

İşitme cihazı kullanımı

AÇMA/KAPATMA

Hatırlatma – İşitme cihazlarını şarj etmek için StarLink Şarj Cihazlarının harici bir güç kaynağına (ör. priz) takılması gerekir. StarLink Premium Mini Şarj Cihazlarının şarj edilmiş bir pili olmalı veya harici bir güç kaynağına takılmalıdır.

Pil göstergeleri

- **Düşük pil:** Pil seviyesi düşük olduğunda bir gösterge sesi duyulacaktır. O andan itibaren yaklaşık 5 dakika* pil seviyeniz kalacaktır.

NOT: *Düşük pil göstergesi ile kapanma arasındaki geçen süre, çevresel gürültü seviyelerine ve ürünü kullanımınıza bağlı olarak değişecektir.*

- **Pil kapanması:** Pil bitmeden hemen önce bir gösterge sesi de duyulabilir.

Kullanıcı kontrolü

İşitme cihazı kullanıcı kontrolünüz, işitme cihazlarınızı elle kontrol etmenizi sağlar. Bu, birçok akıllı özelliği kullanmanıza olanak sağlamak için butonu programlayabilen işitme uzmanınız tarafından ayarlanır

Kullanıcı kontrolünüz 3 şekilde çalışır:

- **Kısa basma:** Kullanıcı kontrolüne 1 saniye basın ve bırakın.
- **Uzun basma:** Kullanıcı kontrolünü 3 saniye veya daha uzun süre basılı tutun.
- **Dokunma Kontrolü:** İşitme cihazınızdaki kullanıcı kontrolüne veya yakınına sıkıca iki kez dokunun.

Aşağıdaki akıllı özellikler, işitme uzmanınız tarafından kullanıcı kontrolünüze programlanmıştır:

Kullanıcı kontrolü	Akıllı özellik
Kısa basma (1 saniye)	
Uzun basma (3 saniye)	
Dokunma Kontrolü	

İşitme cihazlarınızı cep telefonunuzu veya diğer akıllı cihazlarınızı kullanarak da kontrol edebileceğinizi biliyor muydunuz? Daha fazla bilgi edinmek için **Uyumlu Mobil Uygulamanızı Ayarlama** kılavuzunuza bakın.

İşitme cihazı kullanımı

Telefon görüşmeleri ve işitme cihazları

İşitme cihazlarınız, mobil veya sabit telefonunuzdan yapılan aramaları karşılamak üzere tasarlanmıştır.

- **Sabit hatlı aramalar**

İşitme cihazı takarken sabit telefonunuzu kullanmak için işitme uzmanınızla konuşun. İşitme cihazlarınızda bir "telefon" programı ayarlamaya yardımcı olabilir ve ipuçları sunabilirler.

- **Mobil aramalar**

Mobil telefon görüşmelerini işitme cihazlarınıza aktarmak için, dahil edilen **Uyumlu Mobil Uygulamanızı Ayarlama** kılavuzuna bakın. Bu, akıllı telefonunuzu işitme cihazlarınıza nasıl bağlayacağınızı ("eşleştireceğinizi") gösterir.

Sorularınız mı var? İşitme uzmanınız yardımcı olabilir.

İřitme cihazınızı her zaman temiz tutun. Isı, nem ve yabancı maddeler düşük performansa neden olabilir.

1. Su, çözücüler, temizleme sıvıları veya yağlar kullanarak temizlemeyin. İřitme cihazınızı sökmeyin veya içine bir temizleme aracı sokmayın.
2. Kutusunun içinde bulunan temizleme aparatını kullanarak, mikrofon, filtre ve hoparlöründeki kalıntıları fırçalayın veya silin.
3. İřitme cihazı sert bir yüzeye düşerse, kabuğun veya kasanın kırılmasına ve / veya hasar görmesine neden olabilir. Bu, cihazın iç aksanında sorun yaratabilir.

Daha fazla bakım ve onarım ipucu için iřitme uzmanınıza danışın.

Saklama ipuçları

İřitme cihazlarınızı takmadığınızda, bu saklama ipuçlarını kullanarak hasardan koruyun:

- **Saklama kutunuzun içinde saklayın**, böylece tekrar kullanıma hazır olurlar.
- **Serin ve kuru bir yer seçin**, ısı ve nemden uzak. Mümkünse doğrudan güneş ışığından kaçının.
- **İřitme cihazlarınızı kolayca bulabileceğinizden emin olun**, çocuklarınız ve evcil hayvanlarınız bulamasın. Bir komidin veya şifonyer idealdir.

Daha fazla saklama ipucu için iřitme uzmanınıza danışın.

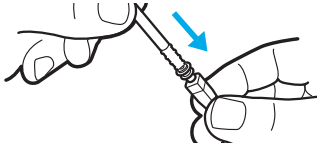
İşitme cihazı bakımı

Filtre deęiřtirme

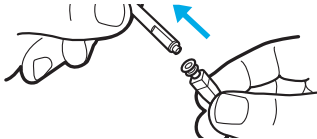
Filtre, işitme cihazlarınızda kulak kirinin birikmesini önler. İşitme cihazlarınızda biriken pislik veya zayıf ses fark ederseniz bunları deęiřtirmeniz en iyisidir

Filtre deęiřtirmek için:

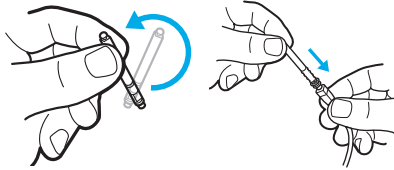
1. Uygulama çubuęunun boş ucunu işitme cihazınızın kullanılmıř filtresine doęrudan yerleřtirin ve sıkıca itin.



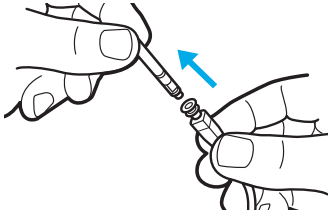
2. Uygulama çubuęunu filtreden çıkarmak için düz çekin ve bükmeyin.



3. Uygulama çubuğunun diğer ucunu kullanarak yeni filtreyi doğrudan işitme cihazına yerleştirin ve sıkıca itin.



4. Uygulama çubuğunu çıkarmak için düz bir şekilde çekin. Çevirmeyin. Uygulama çubuğunu atın.



İşitme cihazı bakımı

Prob deęiřtirme

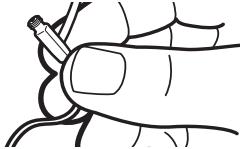
Prob gevřek, řekilsiz veya yaę ve nemden dolayı rengi solmuřsa dđzenli olarak deęiřtirmek iyi bir fikirdir. Ses kalitesindeki bir deęiřiklik de probu deęiřtirmek iin bir sinyal olabilir.

Probu deęiřtirmek iin:

1. Eski probu iřitme cihazınızın hoparlđrđnden ekin.



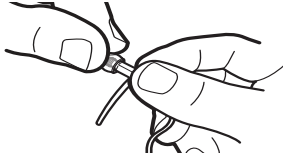
2. İřitme cihazınızın kablosunu hoparlđrđ ile birleřtięi yerden tutun.



3. Hoparlörün ucunu probun ortasına yerleştirin.

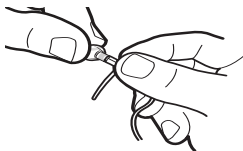


4. Probun hoparlöre güvenli bir şekilde takıldığında emin olmak için sıkıca bastırın.



İřitme cihazı bakımı

5. Probu hoparlörün diřli kısmını tamamen kapladığından emin olun. Tamamdır!



Sorun Giderme Kılavuzu

Sorun giderme kılavuzu

Herhangi bir nedenle işitme cihazınız düzgün çalışmıyorsa, kendiniz düzeltmeye ÇALIŞMAYIN. Yalnızca geçerli garantileri veya sigortaları ihlal etmenizin yanı sıra aynı zamanda daha fazla hasara da neden olabilirsiniz.

İşitme cihazınız arızalanırsa veya kötü performans gösterirse, olası çözümler için bu sorun giderme kılavuzunu inceleyin. Sorunlar devam ederse, tavsiye ve yardım için işitme uzmanınıza başvurun. Birçok yaygın sorun, işitme uzmanınızın ofisinde veya kliniğinde çözülebilir.

Belirti	Olası Nedenler	Çözümler
İşitme cihazları yeterince yüksek ses vermiyor.	Tıkalı prob, kulak kalıbı veya hortum	1. İşitme cihazlarınızı temizleyin. 2. Gerektiğinde filtreyi değiştirin.
	Kir birikmesi	Mikrofon ve hoparlörü temizleme fırçasıyla temizleyin.
	İşitmenizde değişiklik	İşitme uzmanınıza başvurun.

Sorun giderme kılavuzu

Belirti	Olası Nedenler	Çözümler
Tutarlı olmayan işitme cihazı performansı.	Tıkalı prob, kulak kalıbı veya hortum	<ol style="list-style-type: none">1. İşitme cihazlarınızı temizleyin.2. Gerekğinde filtreyi değiştirin
	Yeniden başlatma gerekiyor.	<ol style="list-style-type: none">1. Şarj işlemi başlayana kadar işitme cihazlarınızı şarj cihazına yerleştirin.2. Şarj başladığında çıkarın. Bu, işitme cihazlarınızın "güç döngüsünü" gerçekleştirir.
Bulanık ve bozuk işitme cihazı performansı.	Tıkalı prob, kulak kalıbı veya hortum	<ol style="list-style-type: none">1. İşitme cihazlarınızı temizleyin.2. Gerekğinde filtreyi değiştirin.
	Yeniden başlatma gerekiyor.	<ol style="list-style-type: none">1. Şarj işlemi başlayana kadar işitme cihazlarınızı şarj cihazına yerleştirin.2. Şarj işlemi başladığında çıkarın. Bu, işitme cihazlarınızın "güç döngüsünü" gerçekleştirir.
	Anzalı işitme cihazları.	İşitme uzmanınıza başvurun.

Sorun giderme kılavuzu

Belirti	Olası Nedenler	Çözümler
İşitme cihazlarınızdan ses gelmiyor.	Tıkalı prob, kulak kalıbı veya hortum	1. İşitme cihazlarınızı temizleyin. 2. Gerekğinde filtreyi değiştirin.
	Şarj gerekiyor.	Şarj cihazı gösterge ışıklar yanıp sönmekten sabit yanmaya dönene kadar işitme cihazlarınızı şarj cihazına yerleştirin.
	Büzülmüş hortum	İşitme uzmanınıza başvurun.
	Hoparlör kablosu işitme cihazınıza tam olarak bağlanmamış olabilir.	Hoparlör kablosunu işitme cihazınızdan çıkarın ve tekrar takın.
İşitme cihazları şarj cihazında ısılık çalıyor.	İşitme cihazları şarj cihazına düzgün yerleştirilmemiş.	1. İşitme cihazlarınızı şarj yuvalarından çıkarın. 2. İşitme cihazlarınızı tekrar şarj yuvalarına yerleştirin.
	Şarj yuvalarının temizlenmesi gerekiyor.	1. İşitme cihazlarınızı şarj cihazından çıkarın. 2. Şarj cihazının temizleme fırçasını kullanarak şarj yuvalarını temizleyin. 3. İşitme cihazlarınızı şarj yuvalarına geri yerleştirin.

Ek Rehberlik

- Kullanım Amacı
- FCC Bilgileri
- Düzenleyici Bilgiler
- Teknik Veriler

Kullanım amacı

KULLANIM AMACI:

Hava yolu ısıtma cihazı, ısıtma kaybını telafi etmek için tasarlanmış teknolojik bir cihazdır. ısıtma cihazları, hafif ila çok ileri dereceye kadar ısıtma kayıplarını tedavi etmeye uygun çoklu kazanç/çıkış seviyesine sahiptir.

ısıtma cihazları, Uluslararası Elektromanyetik Uyumluluğun en katı Standartlarına uyacak şekilde tasarlanmıştır. Bununla birlikte, elektrik hattı rahatsızlıklarından, havaalanı metal dedektörlerinden, diğeri tıbbi cihazlardan gelen elektromanyetik alanlardan, radyo sinyallerinden ve elektrostatik deşarjardan kaynaklanan parazitlerle karşılaşmanız mümkündür.

Başka tıbbi cihazlar kullanıyorsanız veya defibrilatör veya kalp pili gibi vücuda yerleştirilebilir tıbbi cihazlar kullanıyorsanız ve ısıtma cihazlarınızın tıbbi cihazınızla etkileşime girebileceğinden endişeleniyorsanız, rahatsızlık riski hakkında bilgi için lütfen doktorunuza veya tıbbi cihazınızın üreticisine başvurun.

ısıtma cihazlarınızın bir MRI prosedürü sırasında veya hiperbarik bir odada veya oksijen açısından zengin diğeri ortamlarda giyilmemelidir.

ısıtma cihazlarınızın, IEC 60601-1 tıbbi cihaz standardı kapsamında B Tipi uygulamalı parça olarak sınıflandırılır.

ısıtma cihazlarınızın, kömür madenleri veya bazı kimya fabrikaları gibi patlayıcı ortamlarda çalışmak üzere resmi olarak onaylanmamıştır.



ısıtma cihazlarınızın -10°C (14°F) ile +45°C (113°F) arasındaki sıcaklık, nem ve basınç aralıklarında, %10-%95 RH ve 70 kPa – 106 kPa (deniz seviyesinden 1.200 ft (380 m) ile 10.000 ft (3.000 m) arasındaki yüksekliklere eşdeğer) arasında saklanmalı ve taşınmalıdır.

Şarj sıcaklık aralığı: 10°C (50°F) ile 40°C (104°F) ve %10-%95 RH ile 70 kPa-106 kPa arasındadır.

ısıtma cihazlarınızın, 0°C (32°F) ile 40°C (104°F) arasındaki sizin için konforlu sıcaklık aralığının ötesinde çalışacak şekilde tasarlanmıştır.

⚠ DİKKAT:

- Ürün sıcaksa soğuyuncaya kadar dokunmayın.
- Ürün çalışmıyorsa parçalarına ayırmayın. Elektrik çarpması tehlikesi nedeniyle lütfen onarıma gönderin.
- Çocuklardan uzak tutun. Paketin içindeki kurutucu, temizleme aleti vb. dahil hiçbir şeyi yutmayın.

Klinik fayda

ısıtma cihazı, yaşam kalitesini artırmak amacıyla iletişimi kolaylaştırmaya yardımcı olmak ve konuşmanın daha iyi anlaşılmasını sağlamak üzere tasarlanmıştır.

Uçaklarda kullanım

ısıtma Cihazlarınızda bulunabilecek kablosuz özellikler uçakta kullanılabilir çünkü ısıtma Cihazları, uçaktaki diğeri kişisel elektronik cihazlara uygulanan kurallardan muafdir.

Uluslararası kullanım

ısıtma cihazlarınızın, ülkenize veya bölgenize özgü bir radyo frekansında çalışmak üzere onaylanmıştır ve ülkeniz veya bölgeniz dışında kullanım için onaylanmamış olabilir. Uluslararası seyahat sırasında çalıştırmamanız diğeri elektronik aletlerde parazit neden olabileceğini veya diğeri elektronik aletlerin ısıtma cihazlarınızda parazit neden olabileceğini unutmayın.

Yönetmelik gereği aşağıdaki uyarıları yapmamız gerekiyor:



UYARI: Kablosuz işitme cihazlarının diğer elektronik ekipmanların hemen yanında kullanılması, uygunsuz performansa yol açabileceğinden kaçınılmalıdır. Böyle bir kullanım gerekiyorsa, işitme cihazlarınızın ve diğer ekipmanların normal şekilde çalışıp çalışmadığını not edin.



UYARI: İşitme cihazlarınızın üreticisi tarafından sağlananlar dışında aksesuar, bileşen veya yedek parça kullanımı, artan elektromanyetik emisyonlara ve azalan elektromanyetik bağımsızlığa neden olabilir ve performansta düşüşe yol açabilir.



UYARI: Taşınabilir Radyo Frekansı iletişim ekipmanı işitme cihazınıza 30 cm'den (12 inç) daha yakın bir mesafede kullanılırsa, işitme cihazınızın performansında düşüş meydana gelebilir. Bu gerçekleşirse, iletişim ekipmanından uzaklaşın.



UYARI: İşitme cihazının stabilitesi normal kullanım için tasarlanmıştır. İşitme cihazı takarken, cihazın kırılmasına veya cihazın bileşeninin ayrılmasına neden olabilecek kulağa fiziksel darbelerden kaçının. Bu, kulak kanalında yırtılmalara veya kulak zarının delinmesine yol açabilir. Bu gerçekleşirse, değerlendirme ve güvenli bir şekilde çıkarılması için bir hekime görünmeniz şiddetle önerilir.



UYARI: İşitme cihazı sert bir yüzeye düşerse, işitme cihazının kırılmasına veya hasar görmesine neden olabilir. Buna, cihazın aksanı da dahildir. Kulağınızı yerleştirmeden önce işitme cihazının sağlam olduğundan emin olun. Cihazın hasarlı olduğunu tespit ederseniz, kullanmayı bırakın ve işitme uzmanınıza görünün.



UYARI: Çıkarma yardımcısına baskı uygulanması, cihazın kırılmasına neden olabilir. Çıkarma yardımcısı kırılırsa ve cihazı dikkatlice çıkaramazsanız, güvenli bir şekilde çıkarılması için bir hekime görünmeniz önerilir.

İŞİTME CİHAZINI AÇMAYIN, İÇİNDE SERVİS EDİLEBİLECEK PARÇA KULLANICI TARAFINDAN YOK EDİLEBİLİR.

İşitme Uzmanları için Gerekli Multiflex Tinnitus Bilgileri

KULLANIM ENDİKASYONLARI

Multiflex Tinnitus Teknolojisi, tinnitus şikayeti olan hastaları rahatlatmak için Tinnitus Yönetim Programında kullanılacak sesleri üreten bir araçtır. Hedef kitle öncelikle 18 yaş üstü yetişkin nüfustur.

Multiflex Tinnitus Teknolojisi, geleneksel işitme kayıplarının yanı sıra tinnitus sorunu yaşayan hastaları da tedavi eden sağlık profesyonellerini hedeflemektedir. Multiflex Tinnitus Teknolojisinin ayarlanması, Tinnitus Yönetim Programına katılan bir işitme uzmanı tarafından yapılmalıdır.

Kullanım amacı

ÖZELLİK AÇIKLAMASI

Multiflex Tinnitus Teknolojisi, işitme cihazına programlanan sesi üreten yazılımsal bir işlevidir. İşitme cihazı üç çalışma modundan birinde kullanılabilir: işitme cihazı olarak, tinnitus terapi cihazı olarak veya işitme cihazı ve tinnitus terapi cihazı olarak.

Etkinleştirildiğinde, Multiflex Tinnitus Teknolojisi sesi üretir ve hastanın işitme uzmanının bireysel olarak belirlenen ses terapi planı için uygun ayarları tasarlamasına ve programlamasına olanak tanır. Terapi planı, tinnitusu gidermek için tinnitus yönetim programında kullanılmaktadır.


Multiflex Tinnitus Teknolojisi, frekansı ve genliği değişen geniş bantlı bir beyaz gürültü sinyali üretir. Bu özellikler, işitme uzmanı tarafından ayarlanabilir ve uzmanın hastanın ihtiyaçları ve konforu için tasarladığı reçeteli tedaviye özgüdür.

Hasta sinyalin seviyesi üzerinde bir miktar kontrole sahip olabilir. Hasta bu ayarlamaların yanı sıra konfor seviyesini ve sinyalin sesini işitme uzmanına danışmalıdır.

İŞİTME UZMANINA UYARI

Bir işitme uzmanı, olası bir cihaz kullanıcısına, cihaz kullanmadan önce derhal lisansı bir hekime (tercihen bir KBB uzmanına) danışmasını tavsiye etmemelidir; eğer işitme uzmanı, potansiyel kullanıcının durumunu gözlemleyerek uygulama yapmalıdır. Potansiyel kullanıcı için koşullar aşağıda belirtilmiştir:

- i. Kulağın görünür doğuştan veya travmatik deformitesi.
- ii. Son 90 gün içinde kulaktan aktif akıntı öyküsü.
- iii. Son 90 gün içinde ani veya hızla ilerleyen işitme kaybı öyküsü.
- iv. Akut veya kronik baş dönmesi.
- v. Son 90 gün içinde ani veya yakın zamanda başlayan tek taraflı işitme kaybı.

 **DİKKAT:** Cihaz Maksimum ses basıncı seviyesine ayarlanıp aşağıdaki önerileri aşan süreler boyunca takılırsa, hastanın ses enerjisine maruziyeti, gürültü maruziyet sınırlarını aşma potansiyeline sahiptir. Bu işitme cihazı, maksimum ses basıncı seviyesine ayarlandığında günde en fazla on altı (16) saat kullanım için tasarlanmıştır

Hasta için

Tinnitus terapi cihazı, tinnitus terapisi için yeterli yoğunlukta ve bant genişliğinde gürültü üretmeyi amaçlayan elektronik bir cihazdır. Ayrıca dış sesleri ve konuşmaları duymaya yardımcı olarak da kullanılabilir. Multiflex Tinnitus Teknolojisi ses üretmek için kullanılan bir özelliktir. Bu cihazın uygun danışmanlıkla ve/veya tinnitus yakınması çeken hastaları rahatlatmak için bir tinnitus yönetim programında kullanılması önerilir.

TINNITUS TERAPİSİ KAVRAMLARI VE FAYDALARI

Multiflex Tinnitus Teknolojisi, tinnitus terapi programının bir parçası olarak kullanılabilir.

Multiflex Tinnitus Teknolojisi işitme cihazı aracılığıyla beyaz gürültü sunar.

Multiflex Tinnitus Teknolojisi, işitme kaybınıza ve tercihlerinize göre programlanmıştır. İşitme uzmanınız, Multiflex Tinnitus Teknolojisinin ayarlarını ihtiyaçlarınızı karşılayacak şekilde ayarlayabilir.

Multiflex Tinnitus Teknolojisi tinnitusunuzun geçici olarak rahatlatmasını sağlayabilir.

REÇETELİ KULLANIM



DİKKAT: Yasa işitme cihazı kullanımı için lisanslı bir doktor izniyle satılmasını sınırlamaktadır.

Ses üreten herhangi bir tinnitus terapi cihazının kullanımı yalnızca işitme uzmanının tavsiyesi üzerine ve ona danışılarak yapılmalıdır. İşitme uzmanınız, işitme cihazınızı kişisel ihtiyaçlarınıza ve gereksinimlerinize uygun şekilde ayarlayacaktır. Reçete edilen tinnitus terapi programında kullanımı içermelidir.

Ayrıca işitme uzmanınız uygun takip ve bakımını da sunabilecektir. Bu tür bakımlarla ilgili işitme uzmanınızın tavsiyelerine ve talimatlarına uymanız önemlidir.



UYARI: Herhangi bir ses üreten tinnitus terapi cihazının kullanımıyla ilişkili bazı endişeler vardır. Bunlar arasında tinnitusun kötüleşme potansiyeli, işitme eşiklerinde olası bir değişiklik ve işitme cihazıyla temas noktasında olası cilt tahrişi yer alır.

Multiflex Tinnitus Teknolojisi bu endişeleri en aza indirmek için tasarlanmıştır. Ancak yukarıdaki durumlardan herhangi birini veya herhangi bir baş dönmesi, mide bulantısı, baş ağrısı veya kalp çarpıntısı yaşıyorsanız veya fark ederseniz, işitme cihazının kullanımını derhal bırakmalı ve bir tıp, odyoloji veya başka bir işitme bakımı uzmanına danışmalısınız.

Herhangi bir işitme cihazında olduğu gibi, tinnitus terapi cihazının kötüye kullanımı bazı potansiyel olarak zararlı etkilere yol açabilir. Yetkisiz kullanımı önlemek ve işitme cihazını çocukların ve evcil hayvanların erişemeyeceği bir yerde tutmak için dikkatli olunmalıdır.



DİKKAT: Cihaz maksimum ses basıncı seviyesine ayarlanıp aşağıdaki önerileri aşan süreler boyunca kullanılırsa, hastanın yüksek sese maruz kalması gürültü maruz kalma sınırlarını aşma potansiyeline sahiptir. İşitme cihazı, maksimum ses basıncı seviyesine ayarlandığında günde en fazla on altı (16) saat kullanım için tasarlanmıştır. Maksimum ses basıncı seviyesine ayarlanıp aşağıdaki önerileri aşan süreler boyunca takılırsa, hastanın ses enerjisine maruziyeti, gürültü maruziyet sınırlarını aşma potansiyeline sahiptir. İşitme cihazınız maksimum ses basıncı seviyesine ayarlanmışsa ve işitme uzmanınız işitme cihazınızı konfor seviyenizi aşan seviyelere ayarlanmışsa işitme cihazınızı günde on altı (16) saatten fazla kullanmamalısınız.

Potansiyel Cihaz Kullanıcıları İçin Önemli Uyarı

İyi bir sağlık uygulaması, işitme kaybı olan bir kişinin, işitme cihazı satın almadan önce lisanslı bir doktor (tercihen kulak hastalıkları konusunda uzmanlaşmış bir doktor) tarafından tıbbi bir değerlendirilmeye sahip olmasını gerektirir. Kulak hastalıkları konusunda uzmanlaşmış lisanslı doktorlara genellikle kulak burun boğaz uzmanları denir.

Tıbbi değerlendirmenin amacı, işitme yetkileyebilecek tıbbi olarak tedavi edilebilir tüm koşulların, işitme cihazı satın alınmadan önce tanımlandığından ve tedavi edildiğinden emin olmaktır.

Kullanım Hataları Uyarısı

Ürünün kullanma kılavuzunda yer alan hususlara aykırı kullanımlarından (kıvrılma, ezilme, düşmeye bağlı arızalar, kimyasal madde, ısı, sıvı, nem ve paslandırıcı veya oksitlendirici koşullara maruz kalma, yetkili servis dışında onarımlar, vb.) kaynaklanan arızalar garanti kapsamı dışındadır.

Cihaz ile kullanılan pil, batarya, prob, kulak kalıbı, vs. gibi kullanım ömürlü malzemeler garanti kapsamı dışındadır.

Kullanım amacı

TINNITUS TEKNİK VERİLERİ

Multiflex Tinnitus Teknolojisi Maksimum Çıkış = 87 dB SPL (tıpik) ANSI S3.22 veya IEC 60118-7'ye göre 2cc kuptörde ölçüldüğünde.

DÜŞME UYARISI ÖZELLİĞİ

Düşme Uyarısı, düşmeniz veya düşmeyle ilgili olmayan bir olay yaşamanız durumunda başkalarını bilgilendirmek için kullanılabilir. Bu özellik, önceden tanımlanmış kişilere SMS gönderecek şekilde ayarlanabilir. Düşme Uyarısı, otomatik ve / veya manuel olarak başlatılan uyarılar gönderecek şekilde ayarlanabilir.



UYARI: Otomatik Uyan düşmelerin %100'ünü algılamayabilir



UYARI: Otomatik Uyan Hassasiyetini azaltmak, Düşme Uyarısı sisteminizin bazı düşmeleri algılamasını önleyebilir. Örneğin, Otomatik Uyan aşağıdaki durumlarda bir düşüşü algılamayabilir:

- Hassasiyet ayarı kullanıcı için uygun değilse
- Düşme çok yavaşsa veya kademeli olarak aşağı kayıyorsunuz
- Düştükten hemen sonra ayağa kalkıp yürümeye başlıyorsanız



UYARI: Otomatik Uyan yanlış uyarılar başlatabilir. Kişilerinize yanlış uyanı mesajlarının gönderilmesini önlemek için uyarıyı akıllı telefonunuzdan veya işitme cihazlarınızın herhangi birindeki kullanıcı kontrolüne basarak iptal edebilirsiniz.



UYARI: Düşme Uyarısı iletişim arızalarını azaltmak için:

- İşitme cihaz(lar)ınızın açık olması, eşleştirilmiş olması ve Bluetooth® bağlantısı kullanılarak akıllı telefonunuzla bağlantısı olması gerekir.
- Mobil cihaz açık olmalı ve işitme cihazı mobil uygulaması açık olmalıdır (ön planda veya arka planda).
- Mobil cihazın İnternet'e (hücresel ağ veya WiFi üzerinden) bağlantısı olmalıdır.

KABLOSUZ TEKNİK AÇIKLAMA

İşitme cihazlarınız, GFSK iletim modülasyonu kullanılarak -1 dBm'lik maksimum etkili yayılan güçle 2.4-2.4835 GHz frekans bandında çalışan Bluetooth® Düşük Enerji kablosuz teknolojisini kullanan bir radyo alıcı-vericisi içerir. Radyonun alıcı bölümü 1,5 MHz bant genişliğine sahiptir. RIC 312 ayrıca 10 metrelik bir ölçüm mesafesinde 8-DPS K iletim modülasyonu ile -5 dBuA/m maksimum indüklenen manyetik alan gücüyle 10,281 MHz'de çalışan Yakın Alan Manyetik İndüksiyon kullanan bir radyo alıcı-vericisi içerir. NFMI radyosunun RIC 312 alıcı bölümü 400 kHz bant genişliğine sahiptir.

Bu işitme cihazı modeli aşağıdaki emisyon ve bağışıklık testlerine tabi tutulmuş ve geçmiştir:

- CISPR 11'de belirtildiği gibi Grup 1 Sınıf B cihazı için IEC 60601-1-2 radyasyon emisyon gereksinimleri.
- 80 MHz ile 2.7 GHz arasında 10 V/m alan seviyesinde RF radyasyon bağışıklığı ve IEC 60601-1-2'nin Tablo 9'unda belirtildiği gibi iletişim cihazlarından daha yüksek alan seviyeleri.
- 30 A/m alan seviyesinde güç frekanslı manyetik alanlara ve 60601-1-2'nin 11. tablosunda tanımlanan yakınlık manyetik alanlarına karşı bağışıklık.
- +/- 8 kV iletim deşarjı ve +/- 15 kV hava deşarjı ESD seviyelerine karşı bağışıklık.

Beklenen hizmet ömrü 3 yıldır.

Kullanım amacı

KABLOSUZ BİLDİRİMLER

mRIC R:
FCC ID: EOA-24GENMICRO
IC: 6903A-24GENMICRO

RIC RT:
FCC ID: EOA-24GENMACRO
IC: 6903A-24GENMACRO

AB OLUMSUZ OLAY BİLDİRİMİ

Audibel cihazınızla ilgili olarak meydana gelen herhangi bir ciddi olay, yerel Audibel temsilcinize ve yerleşik olduğunuz Üye Devletin Yetkili Otoritesine bildirilmelidir. Ciddi olay, kullanıcının ölümüne veya sağlık durumunda ciddi bozulmaya yol açabilecek veya tekrarlama halinde bunu yapabilecek herhangi bir arıza, cihazın özelliklerinde ve/veya performansında bozulma veya cihaz kullanım kılavuzunda/etiketlemede yetersizlik olarak tanımlanır.

FCC Bilgisi

Bu cihazlar FCC kuralları ve ISED Kanada lisans muafiyeti RSS standartlarına uygundur. Çalışma aşağıdaki iki koşula tabidir: (1) cihaz zararlı olabilecek engellemelere sebep olmaz, ve (2) bu cihaz, cihazın istenmeyen şekilde çalışmasına neden olabilecek parazitlenme de dâhil olmak üzere alınan herhangi bir girişimi kabul etmez.

NOT: Üretici bu cihaza yetkisiz modifikasyonlar tarafından sebep olunan herhangi bir radyo veya tv parazitlenmesinden sorumlu değildir. Bu tür modifikasyonlar kullanıcının cihazı değiştirme yetkisini geçersiz kılar.

Starkey Laboratories, Inc., RIC mRIC R/RIC RT'nin 2014/53/EU sayılı yönergesinin temel gerekliliklerine ve diğer ilgili hükümlerine uygun olduğunu beyan eder. Uygunluk Beyanının bir kopyası aşağıdaki adresten veya docs.starkeyhearingtechnologies.com adresinden alınabilir.

Starkey Laboratories, Inc., RIC mRIC R/RIC RT'nin değiştirdiği şekliyle İNGİLTERE Radyo Ekipmanı Yönetmeliği SI 2017'ye uygun olduğunu beyan eder. Birleşik Krallık Uygunluk Beyanının bir kopyası aşağıdaki adreslerden ve docs.starkeyhearingtechnologies.com alınabilir.

Mevzuat Bilgileri

 **Starkey Laboratories, Inc.**
6700 Washington Ave. South
Eden Prairie, MN 55344 ABD
www.starkey.com



MDR 760129 R000

Starkey Laboratories (Almanya) GmbH
Weg beim Jäger 218-222
22335 Hamburg
Almanya

İngiltere Yetkili Kişisi:
Starkey UK
William F. Austin House
Pepper Rd, Hazel Grove
Stockport SK7 5BX, İngiltere
www.starkey.co.uk



Elektronik ekipman atıklar yerel düzenlemelere uygun şekilde işlenmelidir.



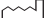

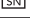
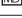
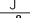













Kullanım kılavuzuna bakın.



Kuru tutun.

Mevzuat Bilgileri

Sembol	Sembol Anlamı	Uygulanabilir Standart	Sembol Numarası
	Üretici	BS EN ISO 15223-1:2021	5.1.1
	Avrupa Topluluğu'ndaki Yetkilili Temsilci	BS EN ISO 15223-1:2021	5.1.2
	Üretim Tarihi	BS EN ISO 15223-1:2021	5.1.3
	Katalog Numarası	BS EN ISO 15223-1:2021	5.1.6
	Seri Numarası	BS EN ISO 15223-1:2021	5.1.7
	Tıbbi Cihaz	BS EN ISO 15223-1:2021	5.7.7
	Kuru Tutun	BS EN ISO 15223-1:2021	5.3.4
	Sıcaklık Sınırı	BS EN ISO 15223-1:2021	5.3.7
	Nem Sınırı	BS EN ISO 15223-1:2021	5.3.8
	Dikkat	BS EN ISO 15223-1:2021	5.4.4
	Genel Uyarı İşareti	EC 60601-1, Reference no. Table D.2, Safety sign 2	ISO 7010-W001
	Kullanım kılavuzuna/kitapçığına bakın	EC 60601-1, Reference no. Table D.2, Safety sign 10	ISO 7010-M002
	Aynı Toplayın	DIRECTIVE 2012/19/EU (WEEE)	Annex IX
	Sınıf II Ekipmanı	IEC 60417 Reference no. Table D.1	Symbol 9 (IEC 60417- 5172)
	Mevzuata Uygunluk İşareti (RCM)	AS/NZS 4417.1:2012	N/A
	Gateki İşareti	Japon Radyo Hukuku	N/A
	Doğru Akım	IEC 60601-1 Reference no. Table D.1	IEC 60417-5031
	Geri Dönüşüm Sembölü	European Parliament and Council Directive 94/62/EC	Annex I-VII

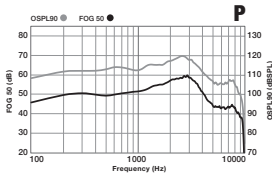
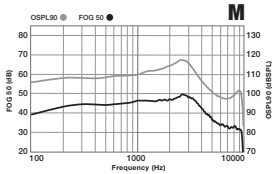
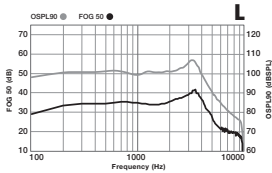
mRIC R	L	M	P
Ölçüm	ANSI/IEC 2cc Bağılantı Parçası	ANSI/IEC 2cc Bağılantı Parçası	ANSI/IEC 2cc Bağılantı Parçası
Tepe OSPL90 (dB SPL)	107	117	119
HFA OSPL90 (dB SPL)	102	113	115
Tepe Kazancı (dB)	42	50	60
HFA Tam Kazanç (dB)	35	47	55
Frekans Aralığı (Hz)	<100-9400	<100-9500	<100-9200
HFA Frekansları (kHz)	1,0,1,6,2,5	1,0,1,6,2,5	1,0,1,6,2,5
Referans Test Kazancı (dB)	24	36	38
Eşdeğer Giriş Gürültüsü (dB)	26	26	26
Harmonik Bozulma			
500 Hz (%)	<3	<3	<3
800 Hz (%)	<3	<3	<3
1600 Hz (%)	<3	<3	<3
Tahmini Lityum-iyon Pili Ömrü (saat)*			
Akış olmadan	41.2 'ye kadar	41.2 'ye kadar	41.2 'ye kadar
Akışla	33 'ye kadar	33 'ye kadar	33 'ye kadar
Ek Veriler			
Gecikme (ms)	4.3	4.3	4.3
Saldırı ve serbest bırakma süreleri (ms)	5-2000	5-2000	5-2000

*Sonuçlar kablosuz kullanımına göre değişiklik gösterecektir.

Teknik Veriler

Matrisler: L, M, P

Pil: Lityum-iyon

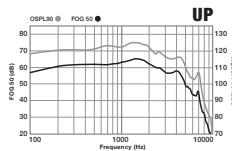
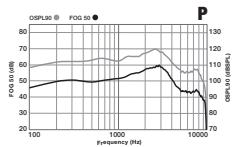
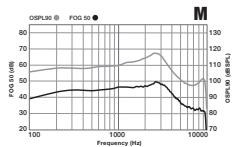
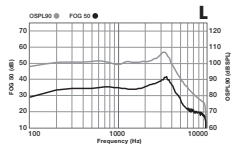


mRIC R	ÖZEL KASALI	L	M	P	UP
Ölçüm		ANSI/IEC 2cc Bağlantı Parçası	ANSI/IEC 2cc Bağlantı Parçası	ANSI/IEC 2cc Bağlantı Parçası	ANSI/IEC 2cc Bağlantı Parçası
Tepe OSPL90 (dB SPL)		107	117	119	125
HFA OSPL90 (dB SPL)		101	113	115	122
Tepe Kazancı (dB)		42	50	60	66
HFA Tam Kazanç (dB)		35	47	55	63
Frekans Aralığı (Hz)		<100-9400	<100-9500	<100-9200	<100-5800
HFA Frekansları (kHz)		1,0,1,6,2,5	1,0,1,6,2,5	1,0,1,6,2,5	1,0,1,6,2,5
Referans Test Kazancı (dB)		24	36	38	45
Eşdeğer Giriş Gürültüsü (dB)		26	26	26	26
Harmonik Bozulma					
500 Hz (%)		<3	<3	<3	<3
800 Hz (%)		<3	<3	<3	<3
1600 Hz (%)		<3	<3	<3	<3
Tahmini Lityum-iyon Pili Ömrü (saat)*					
Akış olmadan		Up to 41.2	41.2 'ye kadar	41.2 'ye kadar	41.2 'ye kadar
Akışla		33 'e kadar	33 'e kadar	33 'e kadar	33 'e kadar
Ek Veriler					
Gecikme (ms)		4.3	4.3	4.3	4.3
Saldırı ve serbest bırakma süreleri (ms)		5-2000	5-2000	5-2000	5-2000

*Sonuçlar kablosuz kullanımına göre değişiklik gösterecektir.

Teknik Veriler

Matrisler: L, M, P, UP
Pil: Lityum-iyon



RIC RT		L	M	P
Ölçüm	ANSI/IEC 2cc Bağlantı Parçası	ANSI/IEC 2cc Bağlantı Parçası	ANSI/IEC 2cc Bağlantı Parçası	
Tepe OSPL90 (dB SPL)	107	117	120	
HFA OSPL90 (dB SPL)	102	114	117	
Tepe Kazancı (dB)	42	50	60	
HFA Tam Kazanç (dB)	36	47	56	
Frekans Aralığı (Hz)	<100-9400	<100-9500	<100-9200	
HFA Frekansları (kHz)	1,0,1,6,2,5	1,0,1,6,2,5	1,0,1,6,2,5	
Referans Test Kazancı (dB)	25	37	40	
Eşdeğer Giriş Gürültüsü (dB)	26	26	26	
Harmonik Bozulma				
500 Hz (%)	<3	<3	<3	
800 Hz (%)	<3	<3	<3	
1600 Hz (%)	<3	<3	<3	
Endüksiyon Bobini Hassasiyeti				
HFA BÖLMELERİ (ANSI) (dB SPL)	84	94	98	
MASL (IEC) (dB SPL)	67	79	86	
Tahmini Lityum-iyon Pili Ömrü (saat)*				
Akış olmadan	51 'e kadar	51 'e kadar	51 'e kadar	
Akışla	45 'e kadar	45 'e kadar	45 'e kadar	

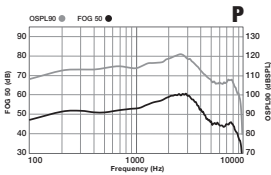
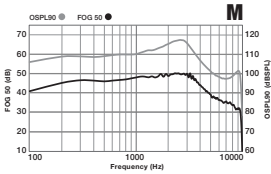
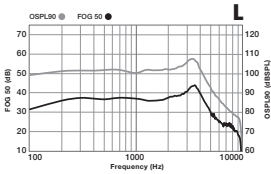
Ek Veriler

Gecikme (ms)	4.3	4.3	4.3
Saldırı ve serbest bırakma süreleri (ms)	5-2000	5-2000	5-2000

*Soniclar kablosuz kullanımına göre değişiklik gösterecektir.

Teknik Veriler

Matrisler: L, M, P
Pil: Lityum-iyon

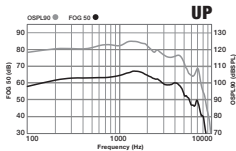
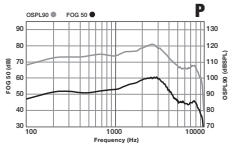
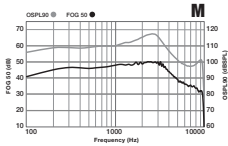
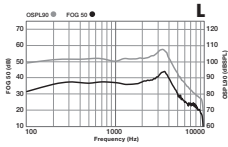


RIC RT	ÖZEL KASALI	L	M	P	UP
Ölçüm		ANSI/IEC 2cc Bağlantı Parçası	ANSI/IEC 2cc Bağlantı Parçası	ANSI/IEC 2cc Bağlantı Parçası	ANSI/IEC 2cc Bağlantı Parçası
Tepe OSPL90 (dB SPL)		107	117	120	125
HFA OSPL90 (dB SPL)		102	114	117	122
Tepe Kazancı (dB)		42	50	60	67
HFA Tam Kazanç (dB)		36	47	56	65
Frekans Aralığı (Hz)		<100-9400	<100-9500	<100-9200	<100-5800
HFA Frekansları (kHz)		1,0,1,6,2,5	1,0,1,6,2,5	1,0,1,6,2,5	1,0,1,6,2,5
Referans Test Kazancı (dB)		25	37	40	45
Eşdeğer Giriş Gürültüsü (dB)		26	26	26	26
Harmonik Bozulma					
500 Hz (%)		<3	<3	<3	<3
800 Hz (%)		<3	<3	<3	<3
1600 Hz (%)		<3	<3	<3	<3
Endüksiyon Bobini Hassasiyeti					
HFA BÖLMELELERİ (ANSI) (dB SPL)		84	94	98	105
MASL (IEC) (dB SPL)		67	79	86	94
Tahmini Lityum İyon Pili Ömrü (saat)*					
Akış olmadan		51'e kadar	51'e kadar	51'e kadar	51'e kadar
Akışla		45'e kadar	45'e kadar	45'e kadar	45'e kadar
Ek Veriler					
Gecikme (ms)		4.3	4.3	4.3	4.3
Saldırı ve serbest bırakma süreleri (ms)		5-2000	5-2000	5-2000	5-2000

*Soruçular kablosuz kullanımına göre değişiklik gösterecektir.

Teknik Veriler

Matrisler: L, M, P, UP
Pil: Lityum-iyon



Türkiye Distribütörü



Duyumed İşitme Cihazları A.Ş.

Fulya Mah. Büyükdere Cad. No: 74 Torun Center A Blok Ofis: 176

Şişli İstanbul

0 850 474 21 21

info@duyumed.com | www.duyumed.com



Basm Tarihi: 31.10.2023

Made for Apple rozetinin kullanılması, bir aksesuarın özellikle rozette belirtilen Apple ürünlerine bağlanacak şekilde tasarlandığı ve geliştirici tarafından Apple performansı standartlarını karşıladığını onaylandığı anlamına gelir. Apple, bu aygıtın çalışmasından veya güvenlik ve düzenleme standartlarına uygunluğundan sorumlu değildir. Apple, Apple logosu, iPhone, iPad ve iPod touch, Apple Inc.'in ABD ve diğer ülkelerde tescilli ticari markalarıdır. iOS, Cisco'nun ABD ve diğer ülkelerde ticari markası veya tescilli ticari markasıdır ve lisansı olarak kullanılmaktadır.

Google Play, Google LLC'nin ticari markasıdır.

Bluetooth® kelime markası ve logosu, Bluetooth SIG, Inc.'e ait tescilli ticari markalardır ve bu tür markaların Starkey tarafından her türlü kullanım lisansı tabiidir. Intrinsic, Audibel ve StarLink, Starkey Laboratories, Inc.'in ticari markalarıdır.

©2023 Starkey Laboratories, Inc. Tüm Hakları Saklıdır. P00000562 2/23 BKL3143-01-EN-TR

Patent: www.starkey.com/patents